

**T.C**  
**GEYVE KAYMAKAMLIĐI**  
**GEYVE ANADOLU MÜDÜRLÜĐÜ**



**2024-2028 STRATEJİK PLANI**

## İSTİKLALMARŞI

Korkma, sönmez bu şafaklarda yüzen al sancak;  
Sönmeden yurdumun üstünde tüten en son ocak.  
O benim milletimin yıldızıdır, parlayacak;  
O benimdir, o benim milletimindir ancak.

Çatma, kurban olayım, çehreni ey nazlı hilal!  
Kahraman ırkıma bir gül! Ne bu şiddet, bu celal?  
Sana olmaz dökülen kanlarımız sonra helal...  
Hakkıdır Hakk'a tapan milletimin istiklal!

Ben ezelden beridir hür yaşadım, hür yaşarım.  
Hangi çılgın bana zincir vuracakmış? Şaşarım!  
Kükremiş sel gibiyim, bendimi çiğner, aşarım.  
Yırtarım dağları, enginlere sığmam taşarım.

Garbın afakını sarmışsa çelik zırhlı duvar,  
Benim iman dolu göğsüm gibi serhaddim var.  
Ulusun, korkma! Nasıl böyle bir imanı boğar,  
"Medeniyet!" dediğin tek dişi kalmış canavar?

Arkadaş! Yurduma alçakları uğratma sakın.  
Siper et gövdeni, dursun bu hayasızca akın.  
Doğacaktır sana va'dettiği günler Hakk'ın...  
Kim bilir, belki yarın, belki yarından da yakın.

Bastığın yerleri "toprak!" diyerek geçme, tanı:  
Düşün altındaki binlerce kefensiz yatanı.  
Sen şehit oğlusun, incitme, yazıktır atanı:  
Verme, dünyaları alsan da, bu cennet vatanı.

Kim bu cennet vatanın uğruna olmaz ki feda?  
Şüheda fışkıracak toprağı sıksan, şüheda!  
Canı, cananı bütün varımı alsın da Huda,  
Etmesin tek vatanımdan beni dünyada cüda.

Ruhumun senden, İlahi, şudur ancak emeli:  
Değmesin mabedimin göğsüne namahrem eli.  
Bu ezanlar ezanlar-ki şahadetleri dinin temeli  
Ebedi yurdumun üstünde benim inlemeli.

O zaman vevd ile bin secde eder-varsa-taşım,  
Her cerihamdan, İlahi, boşanıp kanlı yaşım,  
Fışkırır ruh-ı mücerred gibi yerden na'şim;  
O zaman yükselerek arşa değer belki başım.

Dalgaları sen de şafaklar gibi ey şanlı hilal!  
Olsun artık dökülen kanlarımın hepsi helal!  
Ebediyen sana yok, ırkıma yok izmihlal:  
Hakkıdır, hür yaşamış bayrağımın hürriyet;  
Hakkıdır, Hakk'a tapan, milletimin istiklal!

Mehmet AHİ ERDOY

Öğretmenler;  
Yeni Nesil Sizin  
Eseriniz Olacaktır.

*M. Atatürk*

## GENÇLİĞE HİTABE

Ey Türk gençliği Birinci vazifen, Türk İstikbalini, Türk cumhuriyetini, İlelebet, müdafaza ve müdafaa etmektir.

Mevcutiyetinin ve istikbalinin yegane temeli budur. Bu temel, senin, en kıymetli hazinendir. İstikbalde dahi, seni, bu hazineden, mahrum etmek isteyecek, dahili ve harici, bedhahların olacaktır. Bir gün, istiklal ve cumhuriyet müdafaa mecturiyetine düşersen, vazifeye atılmak için, içinde bulunacağın vaziyetin imkanı ve şartlarını düşünmeyeceksin! Bu imkan ve şerait, çok namussuz bir mahiyette tezahür edebilir. İstiklal ve cumhuriyetine kastedecek düşmanlar, bütün dünyada emsali görülmemiş bir galibiyetin müessesili olabilirler. Çatren ve hile ile aziz vatanın bütün kaleleri zapt edilmiş, bütün tersanelerine girilmiş, bütün orduları dağıtılmış ve memleketin her köşesi bilfiil işgal edilmiş olabilir. Bütün bu şartlardan daha elim ve daha vahim olmak üzere, memleketin dahilinde, iktidara sahip olanlar gaffet ve dalalet ve hatta hyanel içinde bulunabilirler. Hatta bu iktidar sahipleri şahsi menfaatlerini, müstevlerin siyasi emelleriyle tevhit edebilirler. Millet, fakr u zaruret içinde harap ve bîtap düşmüş olabilir.

Ey Türk istikbalinin evladi! İste, bu ahval ve şerait içinde dahi, vazifen; Türk istiklal ve cumhuriyetini kurtarmaktır! Mühtaç olduğun kudret, damarlarındaki asil kanda, mevcuttur!

*M. Atatürk*

### Okul/Kurum Bilgileri

İli: SAKARYA		İlçesi: GEYVE	
<b>Adres:</b>	Tepecikler Mahallesi Eşme Yolu Sokak No:10	<b>Coğrafi Konum (link):</b>	<a href="https://www.kisa.link/Lw2E">https://www.kisa.link/Lw2E</a>
<b>Telefon Numarası:</b>	02645177091	<b>Faks Numarası:</b>	02645172256
<b>e- Posta Adresi:</b>	887133@meb.k12.tr	<b>Web sayfası adresi:</b>	geyveanadolu.meb.k12.tr
<b>Kurum Kodu:</b>	<b>887133</b>	<b>Öğretim Şekli:</b>	TAM GÜN(Tam Gün/İkili Eğitim)



## Sunuş

Geçmişten günümüze gelirken var olan üreticiliğin getirdiği teknolojik ve sosyal anlamda gelişmişliğin ulaştığı hız, artık kaçınılmazları da önümüze sererek kendini göstermektedir. Güçlü ekonomik ve sosyal yapı, güçlü bir ülke olmanın ve tüm değişikliklerde dimdik ayakta durabilmenin kaçınılmazlığı da oldukça büyük önem taşımaktadır. Gelişen ve sürekliliği izlenebilen, bilgi ve planlama temellerine dayanan güçlü bir yaşam standardı ve ekonomik yapı; stratejik amaçlar, hedefler ve planlanmış zaman diliminde gerçekleşecek uygulama faaliyetleri ile oluşabilmektedir. Okulumuz misyon, vizyon ve stratejik planını ilk olarak 2002 yılında belirlemiştir. Okulumuz, daha iyi bir eğitim seviyesine ulaşmak düşüncesiyle sürekli yenilenmeyi ve kalite kültürünü kendisine ilke edinmeyi amaçlamaktadır.

Kalite kültürü oluşturmak için eğitim ve öğretim başta olmak üzere insan kaynakları ve kurumsallaşma, sosyal faaliyetler, alt yapı, toplumla ilişkiler ve kurumlar arası ilişkileri kapsayan 2024-2028 stratejik planı hazırlanmıştır.

Büyük önder Atatürk'ü örnek alan bizler; çağa uyum sağlamış, çağı yönlendiren gençler yetiştirmek için kurulan okulumuz, geleceğimizin teminatı olan öğrencilerimizi daha iyi imkânlarla yetiştirip düşünce ufku ve yenilikçi ruhu açık Türkiye Cumhuriyeti'nin çitasını daha yükseklerle taşıyan bireyler olması için öğretmenleri ve idarecileriyle özverili bir şekilde tüm azmimizle çalışmaktayız.

Geyve Anadolu Lisesi olarak en büyük amacımız; girdikleri her türlü ortamda çevresindekilere ışık tutan, hayata hazır, hayatı aydınlatan, bizleri daha da ileriye götürecek gençler yetiştirmektir. İdare ve öğretmen kadrosuyla bizler; çağa ayak uydurmuş, yeniliklere açık, Türkiye Cumhuriyeti'ni daha da yükseltecek gençler yetiştirmeyi ilke edinmiş bulunmaktayız.

Geyve Anadolu Lisesinin stratejik planlama çalışmasına önce durum tespiti, yani okulun SWOT analizi yapılarak başlanmıştır. Daha sonra SWOT sonuçlarına göre stratejik planlama aşamasına geçilmiştir. Bu süreçte okulun amaçları, hedefleri, hedeflere ulaşmak için gerekli stratejiler, eylem planı ve sonuçta başarı veya başarısızlığın göstergeleri ortaya konulmuştur. Denilebilir ki SWOT analizi bir kilometre taşıdır, okulumuzun bugünkü resmidir ve stratejik planlama ise bugünden yarına nasıl hazırlanmamız gerektiğine dair kalıcı bir belgedir.

"Stratejik Plan" da belirlenen hedeflerimizi ne ölçüde gerçekleştirdiğimiz, plan dönemi içindeki her yıl sonunda gözden geçirilecek ve gereken revizyonlar yapılacaktır.

Geyve Anadolu Lisesi Stratejik Planının da belirtilen amaç ve hedeflere ulaşmamızda, okulumuzun gelişme ve kurumsallaşma süreçlerine önemli katkılar sağlayacağını düşünmekteyiz.

Planın hazırlanmasında emeği geçen "Stratejik Plan Ekibi"ne teşekkür ederim.

**Ferhat ERSİN**  
Okul Müdürü

## İÇİNDEKİLER

<b>1. GİRİŞ VE STRATEJİK PLANIN HAZIRLIK SÜRECİ.....</b>	<b>6</b>
1.1. Strateji Geliştirme Kurulu ve Stratejik Plan Ekibi .....	6
1.2. Planlama Süreci .....	6
<b>2. DURUM ANALİZİ .....</b>	<b>7</b>
2.1. Kurumsal Tarihçe .....	7
2.2. Uygulanmakta Olan Planın Değerlendirilmesi .....	7
2.3. Mevzuat Analizi .....	8
2.4. Üst Politika Belgelerinin Analizi .....	9
2.5. Faaliyet Alanları ile Ürün ve Hizmetlerin Belirlenmesi .....	13
2.6. Paydaş Analizi .....	14
2.7. Kuruluş İçi Analiz .....	15
2.7.1. Teşkilat Yapısı.....	15
2.7.2. İnsan Kaynakları .....	25
2.7.3. Teknolojik Düzey .....	31
2.7.4. İstatistik veriler.....	31
2.8.Dış Çevre Analizi (Politik, Ekonomik, Sosyal, Teknolojik, Yasal ve Çevresel Çevre Analizi -PESTLE).....	33
2.9. Güçlü ve Zayıf Yönler ile Fırsatlar ve Tehditler (GZFT) Analizi.....	34
2.10. Tespit ve İhtiyaçların Belirlenmesi.....	36
<b>3. GELECEĞE BAKIŞ.....</b>	<b>38</b>
3.1.Misyon.....	38
3.2.Vizyon .....	38
3.3.Temel Değerler .....	38
<b>4. AMAÇ, HEDEF VE STRATEJİLERİN BELİRLENMESİ.....</b>	<b>39</b>
4.1. Amaçlar, Hedefler, Performans Göstergeleri ve stratejilerin Belirlenmesi.....	39
<b>5. MALİYETLENDİRME.....</b>	<b>52</b>
<b>6. İZLEME VE DEĞERLENDİRME.....</b>	<b>54</b>

## BÖLÜM I: GİRİŞ ve PLAN HAZIRLIK SÜRECİ

2024-2028 dönemi stratejik plan hazırlanması süreci Üst Kurul ve Stratejik Plan Ekibinin oluşturulması ile başlamıştır. Ekip tarafından oluşturulan çalışma takvimi kapsamında ilk aşamada durum analizi çalışmaları yapılmış ve durum analizi aşamasında paydaşlarımızın plan sürecine aktif katılımını sağlamak üzere paydaş anketi, toplantı ve görüşmeler yapılmıştır.

Durum analizinin ardından geleceğe yönelim bölümüne geçilerek okulumuzun amaç, hedef, gösterge ve eylemleri belirlenmiştir. Çalışmaları yürüten ekip ve kurul bilgileri altta verilmiştir.

### 1.1.Strateji Geliştirme Kurulu Ve Stratejik Plan Ekibi

Strateji Geliştirme Kurulu Bilgileri		Stratejik Plan Ekibi Bilgiler	
Adı Soyadı	Unvanı	Adı Soyadı	Unvanı
FERHAT ERSİN	OKUL MÜDÜRÜ	TAMER TOK	MÜDÜR YARDIMCISI
SELÇUK ALTUN	ÖĞRETMEN	FİKRET ORUÇ	ÖĞRETMEN
SALİH ÇAL	ÖĞRETMEN	NAİLE ÖZDEMİR	ÖĞRETMEN
ŞERİFE BAYRAM	ÖĞRETMEN	ARİF DIŞLI	OK. AİLE BİR. BAŞ.
İBRAHİM KUŞ	ÖĞRETMEN		

### 1.2. Planlama Süreci

Okulumuz Milli Eğitim Bakanlığı, Ortaöğretim Genel Müdürlüğüne bağlı olarak Anadolu Liseleri grubunda faaliyet göstermektedir.

Okulumuz Sakarya ili Geyve İlçesinde 2002 yılında eğitim öğretim faaliyetine başlamıştır. Okulumuz akademik kariyer yapmak isteyen öğrencilerin tercih ettiği bir kurumdur. Okulumuzun amacı öğrencileri bir üst eğitim kurumu olan üniversite hayatına başarılı bir şekilde hazırlanmalarını sağlamaktır.

5018 sayılı Kamu Mali Yönetimi ve Kontrol Kanunu gereği yürütülen bu Stratejik Planlama çalışması;

2024-2028 dönemi stratejik plan hazırlanması süreci Üst Kurul ve Stratejik Plan Ekibinin oluşturulması ile başlamıştır. Ekip tarafından oluşturulan çalışma takvimi kapsamında ilk aşamada durum analizi çalışmaları yapılmış ve durum analizi aşamasında paydaşlarımızın plan sürecine aktif katılımını sağlamak üzere paydaş anketi, toplantı ve görüşmeler yapılmıştır.

Durum analizinin ardından geleceğe yönelim bölümüne geçilerek okulumuzun amaç, hedef, gösterge ve eylemleri belirlenmiştir. Çalışmaları yürüten ekip ve kurul bilgileri üst tabloda verilmiştir.

Yapılan stratejik çalışma planı esnasında iç ve dış paydaş olarak katılım sağlayan tüm kurum ve kuruluş temsilcilerine, teşekkür ederken, hazırladığımız SEP'nin okulumuza, ilçemize, ilimize ve ülkemize hayırlı olmasını diliyoruz.

**Stratejik Plan Hazırlama Ekibi**

## 2: DURUM ANALİZİ

Durum analizi bölümünde okulumuzun mevcut durumu ortaya konularak neredeyiz sorusuna yanıt bulunmaya çalışılmıştır.

Bu kapsamda okulumuzun kısa tanıtımı, okul künyesi ve temel istatistikleri, paydaş analizi ve görüşleri ile okulumuzun Güçlü Zayıf Fırsat ve Tehditlerinin (GZFT) ele alındığı analize yer verilmiştir.

Durum analizi bölümünde, aşağıdaki hususlarla ilgili analiz ve değerlendirmeler yapılmıştır;

- Kurumsal tarihçe
- Uygulanmakta olan planın değerlendirilmesi
- Mevzuat analizi
- Üst politika belgelerinin analizi
- Faaliyet alanları ile ürün ve hizmetlerin belirlenmesi
- Paydaş analizi
- Kuruluş içi analiz
- Dış çevre analizi (Politik, ekonomik, sosyal, teknolojik, yasal ve çevresel analiz)
- Güçlü ve zayıf yönler ile fırsatlar ve tehditler (GZFT) analizi • Tespit ve ihtiyaçların belirlenmesi

### 2.1. Kurumsal Tarihçe

Okulumuz 2002-2003 Eğitim –Öğretim yılında mülkiyeti İl Özel İdaresine ait Geyve Halk Eğitim Müdürlüğüne tahsis edilen eski Atatürk İlköğretim Okulu binasında geçici olarak eğitim-öğretime başlamıştır. 2003-2004 Eğitim Öğretim yılı başında M.E.B. tarafından kiralanarak okulumuza tahsisi edilen mülkiyeti Diyanet Vakfına ait yeni binasına taşınmıştır 2010 yılına kadar bu binada eğitim öğretime devam eden okulumuz 2010-2011 Eğitim Öğretim yılı başında ise M.E.B. tarafından TOKİ'ne yaptırılan yeni binasına taşınmış ve halen bu binada Eğitim Öğretim çalışmalarına devam etmektedir. Okulumuz gündüzlü ve karma eğitim yapmaktadır. Yatılı okullar için giriş şartları: Okulumuzun yatılı kısmı yoktur.

### 2.2.Uygulanmakta olan planın değerlendirilmesi.

Okulumuzun temel istatistiklerinde verilen okul künyesi, çalışan bilgileri, bina bilgileri, teknolojik kaynak bilgileri ve gelir gider bilgileri ile paydaş anketleri sonucunda ortaya çıkan sorun ve gelişime açık alanlar iç ve dış faktör olarak değerlendirilerek GZFT tablosunda belirtilmiştir. Dolayısıyla olguyu belirten istatistikler ile algıyı ölçen anketlerden çıkan sonuçlar tek bir analizde birleştirilmiştir.

Kurumun güçlü ve zayıf yönleri donanım, malzeme, çalışan, iş yapma becerisi, kurumsal iletişim gibi çok çeşitli alanlarda kendisinden kaynaklı olan güçlülükleri ve zayıflıkları ifade etmektedir ve ayrımda temel olarak okul müdürü/müdürlüğü kapsamında bakılarak iç faktör ve dış faktör ayrımı yapılmıştır.

Bu bağlamda zayıf olan yönlerimize ağırlık vererek güçlü yönlerimizi daha da geliştirmeye devam etmekteyiz.

Bizleri zorlayan Taşıma öğrenci sayısının fazlalığı,

Velilerimizin öğrencilerini yeterince takip etmemeleri. Veli toplantı ve işleyişle ilgili kararlara katılmamaları

Çevreden ve velilerden yeterince katkının olmaması, Yatırım kaynaklarının geç gönderilmesi.

### 2.3. Mevzuat Analizi

Sakarya Geyve İlçe Millî Eğitim Müdürlüğü'nün yasal yetki, görev ve sorumlulukları başta T.C. Anayasası olmak 14/6/1973 tarihli ve 1739 sayılı Millî Eğitim Temel Kanunu ve 25/8/2011 tarihli ve 652 sayılı Millî Eğitim Bakanlığının Teşkilât ve Görevleri Hakkında Kanun Hükmünde Kararname hükümlerine dayanılarak 18/11/2012 tarih ve 28471 sayılı Resmî Gazetede yayınlanan Millî Eğitim Bakanlığı İl ve İlçe Millî Eğitim Müdürlükleri Yönetmeliği esaslarına göre belirlenmiştir.

Yasal Yükümlülük	Dayanak (Kanun, Yönetmelik, Genelge adı ve no'su)
Atatürk inkılap ve ilkelerine ve Anayasada ifadesini bulan Atatürk milliyetçiliğine bağlı; Türk Milletinin milli, ahlaki, insani, manevi ve kültürel değerlerini benimseyen, koruyan ve geliştiren; ailesini, vatanını, milletini seven ve daima yüceltmeye çalışan, insan haklarına ve Anayasanın başlangıcındaki temel ilkelere dayanan demokratik, laik ve sosyal bir hukuk Devleti olan Türkiye Cumhuriyetine karşı görev ve sorumluluklarını bilen ve bunları davranış haline getirmiş yurttaşlar olarak yetiştirmek;	1739 Milli Eğitim Temel Kanunu Madde 1
Beden, zihin, ahlak, ruh ve duygu bakımlarından dengeli ve sağlıklı şekilde gelişmiş bir kişiliğe ve karaktere, hür ve bilimsel düşünme gücüne, geniş bir dünya görüşüne sahip, insan haklarına saygılı, kişilik ve teşebbüse değer veren, topluma karşı sorumluluk duyan; yapıcı, yaratıcı ve verimli kişiler olarak yetiştirmek;	1739 Milli Eğitim Temel Kanunu Madde 2
İlköğretimin amaç ve görevleri, milli eğitimin genel amaçlarına ve temel ilkelerine uygun olarak, 1. Her Türk çocuğuna iyi bir vatandaş olmak için gerekli temel bilgi, beceri, davranış ve alışkanlıkları kazandırmak; onu milli ahlak anlayışına uygun olarak yetiştirmek; 2. Her Türk çocuğunu ilgi, istidat ve kabiliyetleri yönünden yetiştirerek hayata ve üst öğrenime hazırlamaktır.	1739 Milli Eğitim Temel Kanunu Madde 23
Madde 1 – İlköğretim, kadın erkek bütün Türklerin milli gayelere uygun olarak bedeni, zihni ve ahlaki gelişmelerine ve yetişmelerine hizmet eden temel eğitim ve öğretimdir. Madde 13 – Okul öncesi kurumlarında mecburi öğrenim çağına gelmemiş olan çocuklar eğitilir	222 Sayılı İlköğretim ve Eğitim Kanunu Madde 1-13
Okul öncesi eğitiminin amaçları ve Görevleri Türk Millî Eğitiminin genel amaçlarına ve temel ilkelerine uygun olarak; a) Çocukların; beden, zihin ve duygu gelişimini ve iyi alışkanlıklar kazanmasını sağlamak, b) Çocukları İlkokula hazırlamak, c) Şartları elverişsiz çevrelerden ve ailelerden gelen çocuklar için ortak bir yetiştirme ortamı yaratmak, d)Çocukların Türkçeyi doğru ve güzel konuşmalarını sağlamaktır	Millî Eğitim Bakanlığı Temel Eğitim Genel Müdürlüğü Okul Öncesi Eğitim Programı-2013



Milli Eğitim Bakanlığı'nın, Eğitim Programında belirlenen ilke ve amaçlara uygun olarak, okul öncesi eğitimin yaygınlaştırılması, hizmetlerin etkin ve verimli bir şekilde yürütülmesi.

Genelge 2009/053

4734 Sayılı Kamu İhale Kanunu

5018 Sayılı Kamu Mali Yönetimi ve Kontrol Kanunu

5580 Sayılı Özel Eğitim Kurumları Kanunu -657 Sayılı DMK

#### 2.4.Üst Politika Belgeleri Analizi

Kurumun faaliyet alanları ile Kalkınma Planı, diğer plan ve programlarda yer alan amaç, ilke ve politikalar arasındaki uyuma bakılır.

Planlamaya esas dayanak olarak alınan üst politika belgeleri şunlardır:

- ✓ 12. Kalkınma Planı
- ✓ Cumhurbaşkanlığı Programı,
- ✓ Orta Vadeli Program
- ✓ Cumhurbaşkanlığı Yıllık Programı
- ✓ Millî Eğitim Bakanlığı Stratejik Planı,
- ✓ İl Millî Eğitim Müdürlüğü Stratejik Planı,
- ✓ İlçe Millî Eğitim Müdürlüğü Stratejik Planı

**Tablo 2. Üst Politika Belgeleri Analizi Tablosu**

Üst Politika Belgesi	İlgili Bölüm/Referans	Verilen Görevler/ İhtiyaçlar	
12. Kalkınma Planı	<b>658.Tüm bireylerin kapsayıcılık ilkesi esasında nitelikli bir eğitime ve hayat boyu öğrenme imkânlarına eşit şartlarda erişimi sağlanarak</b> akademik, sosyal ve mesleki becerilerinin uluslararası standartlara uygun bir şekilde geliştirilmesi, analitik düşünme, finansal okuryazarlık, işbirlikçi çalışma ve liderlik alanlarında yetkinlik sahibi olmalarının sağlanması, milli, manevi, ahlaki, insani ve toplumsal değerleri içselleştirmiş, ait olduğu aile ve topluma karşı sorumluluk sahibi olarak yetişmeleri temel amaçtır.	662.3 Okullarda bilim, kültür, sanat ve spor faaliyetleri ile sosyal etkinlikler artırılabacaktır. 662.4. Okuldan kopma riski olan çocukların eğitim sistemi içerisinde kalmaları ve eğitim dışına çıkan çocukların yeniden eğitim sistemine döndürülmesi için öğrencilerin sosyal ve akademik becerilerini izleyen takip mekanizması oluşturulacak, bu takip mekanizması aracılığıyla riskleri önleyici tedbirler aile ve okul işbirliğiyle alınacaktır. 663.2. Uygulanan telafi edici ve destekleyici yetiştirme programları için etkin izleme ve değerlendirme sistemi kurulacak, bu programlar öğrenci ihtiyaçlarını dikkate alacak şekilde yeniden yapılandırılacaktır. 663.3. Her öğrencinin akademik ve sosyal faaliyetlere ilişkin kaydının tutulduğu ve öğrenme	Sosyal faaliyetler için yeterli zaman olmaması, ders saatlerinin çok olması ve taşınmalı öğrencilerin fazla olması, ders saatlerinin günlük 8 saate düşürülmesi gerekmektedir.  Rehberlik hizmetlerinin etkin yürütülmesi gerekmektedir. Okul aile işbirliğinin artırılması öğrenciyi tanıma ve risklere karşı uyarma açısından gereklidir.

		sürecinin kademeler arasında izlenmesini sağlayan e-öğrenci dosyası oluşturulacaktır. 667.1. Okullarda fiber altyapı ve etkileşimli tahta kullanımı yaygınlaştırılacaktır.	Destekleme yetiştirme kursları ve telafi eğitimi için teşvik edici sistemler kurulmalıdır.
			Akıllı tahtayı destekleyici tablet kullanımı gereklidir. Okullarda akıllı tahtalar için ayrı bir internet hattı olmalıdır.
Orta Vadeli Program, (2024-2026)	2022 yılında istihdamda ve işgücüne katılımda görülen artış eğilimi 2023 yılının ilk yarısında da devam etmiştir. Yılın ilk altı ayında, emekliliğe hak kazanma koşullarına yönelik düzenlemelerin ve depremin olumsuz etkilerine rağmen net 220 bin istihdam artışı sağlanmıştır. Mevsimsellikten arındırılmış işgücüne katılım ve istihdam oranı sırasıyla yüzde 53,4 ve yüzde 48,2 seviyelerinde gerçekleşirken, işsizlik oranı yüzde 9,7 olmuştur. 2023 yılı genelinde istihdam artışının işgücüne katılım ve nüfus artışı etkilerine baskın gelmesi sonucu işsizlik oranının yüzde 10,1 düzeyine gerileyeceği tahmin edilmektedir. 2. İstihdam Tarihi yüksek seviyelerde seyreden istihdam ve işgücünün Program döneminde özellikle işgücü piyasasına yönelik yapısal reformların hayata geçirilmesi ve hedeflenen büyüme	1. Nitelikli ara eleman ihtiyacının sağlanmasına yönelik pilot illerde yapılacak analiz sonuçları dikkate alınarak sanayi ile işbirliği içerisinde mesleki eğitim programları hayata geçirilecektir. 2. Mesleki ve teknik eğitim müfredatı özel sektörle işbirliği içerisinde güncellenecek, staj ve işbaşı eğitimi programlarının yaygınlaştırmasını sağlayacak şekilde yönetim ve finansman konuları da dâhil olmak üzere özel sektör katılımı artırılacaktır. 3. Mesleki ve teknik lise mezunlarının buldukları bölgedeki iş kollarını önceleyecek şekilde işgücü piyasalarının ihtiyaçlarını karşılamak üzere istihdama erken dönemde katılmalarını sağlayacak düzenlemeler hayata geçirilecek, bu anlayışla meslek yüksekokullarının işlevi gözden geçirilecektir. 5. Çalışma çağındaki her bireyin üreterek gelir elde edeceği beceriler ile aidiyet hissedeceği meslekleri edinmesine yönelik programlar hayata geçirilecektir. 6. Bireylerin istihdamda kalmalarının temin edilmesi ve sahip oldukları becerilerin günümüz ihtiyaçlarına uyarlanması için hayat boyu öğrenmeye katılım artırılacak,	Örgün eğitimde devam etmeyen öğrencilerin Mesem e yönlendirilmesiyle işe yerleşen öğrencilerin işletmelerine ödenen devlet katkı paylarının tüm mesleklerde devamı gereklidir. Aksi halde bazı meslek alanlarında ara eleman ihtiyacı artacaktır.

	<p>oranlarına ulaşılmasıyla birlikte artış eğilimlerini sürdürmesi öngörülmektedir. Program boyunca istihdamın yıllık ortalama 909 bin kişi artması ve işgücüne katılım oranlarındaki öngörülen artışa rağmen işsizlik oranının kademeli olarak gerilemesi ve 2026 yılında yüzde 9,3 seviyesinde gerçekleşmesi tahmin edilmektedir.</p>	<p>sektörlerle işbirlikleri güçlendirilecektir. 7. İş ve meslek danışmanları aracılığı ile hane bazlı izleme sistemine geçiş sağlanarak istihdam fırsatlarının daha fazla kişiye ulaştırılması sağlanacaktır. 8. Öncelikle gençler olmak üzere her ailede en az bir çalışan olmasını sağlayacak tedbirler alınacaktır. 9. Ne eğitimde ne istihdamda olan gençlerin eğitime ve istihdama katılımlarını teşvik etmek amacıyla mesleki eğitim, yetkinlik ve becerilerini dikkate alan programlar hayata geçirilecektir. 10. Geleceğin mesleklerine yönelik gençlerin kariyer farkındalıklarını artıracak program ve faaliyetler yaygınlaştırılacaktır. 11. Yeşil ve dijital dönüşüm alanlarında meslek standartları ve yeterlilikler hazırlanacak, meslek standartlarında gerekli güncellemeler yapılacak, yeşil ve dijital yetkinlik açığı kapatılacaktır.</p>	
<p>Cumhurbaşkanlığı Yıllık Programı, (2024)</p>	<p>2.3. NİTELİKLİ İNSAN, GÜÇLÜ AİLE, SAĞLIKLI TOPLUM 2.3.1. Eğitim a) Mevcut Durum Okul öncesinden itibaren eğitimin her kademesinde kaliteli eğitime erişim gerek fiziki kapasitenin geliştirilmesi gerekse öğretmen niteliklerinin artırılması ile gerçekleştirilmektedir. Küresel ölçekte yaşanan ve özellikle son yıllarda beceri temelli eğitimin ön plana çıkmasıyla birlikte dijital, analitik ve sosyal becerilerin bireylere kazandırılmasında eğitim sistemine önemli bir görev düşmektedir. 2022-2023 eğitim-öğretim döneminde brüt okullaşma oranı ilköğretimde yüzde 98,4, ortaöğretimde ise yüzde 119,5'e ulaşmıştır. Ortaöğretim kademesinde</p>	<p>Tedbir 662.4. Okuldan kopma riski olan çocukların eğitim sistemi içerisinde kalmaları ve eğitim dışına çıkan çocukların yeniden eğitim sistemine döndürülmesi için öğrencilerin sosyal ve akademik becerilerini izleyen takip mekanizması oluşturulacak, bu takip mekanizması aracılığıyla riskleri önleyici tedbirler aile ve okul işbirliğiyle alınacaktır. Öğrenciler arasındaki başarı farkı ile okullar arasındaki nitelik farkı azaltılacak, tüm okullarda nitelikli ve kapsayıcı eğitim hizmet sunumu sağlanacak, bu amaçla insan kaynağının niteliği artırılacak ve eğitim sürecinin önemli bir parçası olan ailelerin bu kapsamda daha fazla katkı sağlamalarına yönelik eğitim faaliyetleri yaygınlaştırılacaktır. (Kalkınma Planı p.663) Tedbir 667.3. Öğretmen eğitiminde kullanılan dijital içerikler zenginleştirilecektir. Tedbir 668.1. Öğretmenlerin mesleki gelişiminde nitelik ve niceliği artırmak için mesleki gelişim toplulukları, okul temelli mesleki</p>	<p>1. Aile eğitimi ve katılımı çalışmaları daha işlevsel hale getirilmelidir. . 14-18 yaş aralığında yer alan ortaöğretim çağ nüfusundaki okul dışı kalmış öğrencilerin eğitim hayatına katılması sağlanmalıdır.</p> <p>3.Tüm eğitim kademelerinde okullaşma ve tamamlama oranları artırılacak, devamsızlık oranları azaltılacaktır.</p> <p>Öğrencilerin bilimsel, kültürel, sanatsal, sportif, toplum hizmeti etkinliklerine katılımı artırmak amacıyla çok yönlü destekleme ve izleme-değerlendirme mekanizmaları hayata geçirilecektir.</p> <p>1. Türkçenin doğru ve güzel kullanımını geliştirmek amacıyla dört temel becerinin değerlendirilmesine yönelik ölçme araçları geliştirilmesine yönelik çalışmalar</p>

	<p>devamsızlık ve başarısızlık nedeniyle sınıf tekrarı riski taşıyan öğrencilere yönelik çalışmalarını gerçekleştirmek amacıyla önleme, müdahale ve yönlendirme çalışmaları devam etmektedir. Ayrıca, öğrencilerin sınıf geçmelerine yönelik, derslere ilişkin yeterlilik ve kazanımlara sahip olarak eğitim ve öğretim süreçlerini tamamlamalarını sağlamak amacıyla. Beşeri sermayenin ekonominin ihtiyaçlarıyla uyumlu bir şekilde geliştirilmesi ve becerilerinin güncellenmesi hususunda mesleki eğitimin kritik bir rolü bulunmaktadır. Bu kapsamda, özel sektör ile mesleki ve teknik eğitim kurumları arasında müfredat, finansman, öğretmen eğitimi, staj ve istihdam dâhil uzun vadeli işbirliğinin sağlanması hedeflenmektedir. Diğer yandan mesleki, akademik, dijital ve sosyal beceri kazanımı sağlayan, mesleki değerlere bağlı öğrencilerin yetiştirilmesi mesleki eğitimde öncelikler arasındadır. Tedbir 663.4. Destekleme programlarına öğrenci yönlendirmeleri etkin hale getirilecek ve bu yönlendirmelerde öğrencilerin duygusal ve sosyal gelişim alanları dikkate alınacak, destekleme programlarının erken yaşlarda da uygulanması sağlanacaktır. Tedbir 665.4. Türkçenin doğru ve güzel kullanımını</p>	<p>gelişim, öğretmen yönetici hareketlilik programları gibi yeni yaklaşımları da içeren işbirliğine dayalı, planlı, erişilebilir, sürdürülebilir, izlenebilir ve mesleki uygulamalar ile bütünleşik bir model geliştirilecektir. Tedbir 678.1. Tüm paydaşların rollerinin ve sorumluluklarının tanımlanacağı mesleki eğitim yönetim modeli geliştirilecektir. Tedbir 680.1. İşgücü piyasası ile mesleki ve teknik eğitim arasındaki uyumun geliştirilmesi için gençlerin işgücü piyasasının ihtiyaçları doğrultusunda tercih yapmaları sağlanacak, öncelikli sektörlerdeki mesleki ve teknik eğitime yönelimin sağlanması için burs, eğitim desteği gibi çeşitli teşvik mekanizmaları uygulanacaktır.</p>	<p>yürütülmelidir. Kitap okuma, Dilimizin Zenginlikleri, kitap okuma yarışmalarına ağırlık verilmelidir.</p> <p>1. Öğretmenlerin yenilikçi teknolojileri ve dijital araçları etkin kullanmalarını destekleyecek teknoloji odaklı öğrenme senaryoları geliştirilmelidir. ÖBA da içerikler artırılmalıdır.</p> <p>1. Mesleki gelişimde yeni yaklaşımlar kapsamında düzenlenen faaliyetlerinin yaygınlaşmasıyla öğretmenlerin karşılıklı olarak mesleki uzmanlık bilgilerini artırmaya ve fark oluşturan eğitim kurumlarındaki iyi uygulamaların paylaşarak öğretmenler arası mesleki gelişim fırsatlarının artırılmasını sağlamaya yönelik çalışmaların artırılması gereklidir.</p> <p>Okul yönetim sistemi iyileştirilerek okullardaki karar alma sürecine tüm paydaşların dâhil olabilmelidir 1. Sektörle iş birliği yapılarak sektörün talep ettiği alanlarda sektör içi okul modeli geliştirilmelidir.</p> <p>1. Mesleki ve teknik eğitimde rehberlik ve kariyer gelişimi faaliyetleri kapsamında ilgi envanterleri ve yetenek testleri geliştirilecek alan ve dal seçimlerinin bu testlere uygun olarak yapılması zorunlu hale getirilmelidir.</p> <p>2. Akademik eğitim alan ortaöğretim öğrencilerinin öğrenim dönemi içerisinde mesleki eğitim merkezleri üzerinden meslek edinme imkânları geliştirilmeli yıl içerisinde yayılmalıdır.</p>
--	---	---	---

	geliştirmek amacıyla dört temel becerinin değerlendirilmesine yönelik ölçme araçları geliştirilecektir.		
Millî Eğitim Bakanlığı Stratejik Planı,			
İl Millî Eğitim Müdürlüğü Stratejik Planı,			
İlçe Millî Eğitim Müdürlüğü Stratejik Planı			
Ulusal, bölgesel ve sektörel strateji eylem planları			

## 2.5.Faaliyet Alanları ile Ürün/Hizmetlerin Belirlenmesi

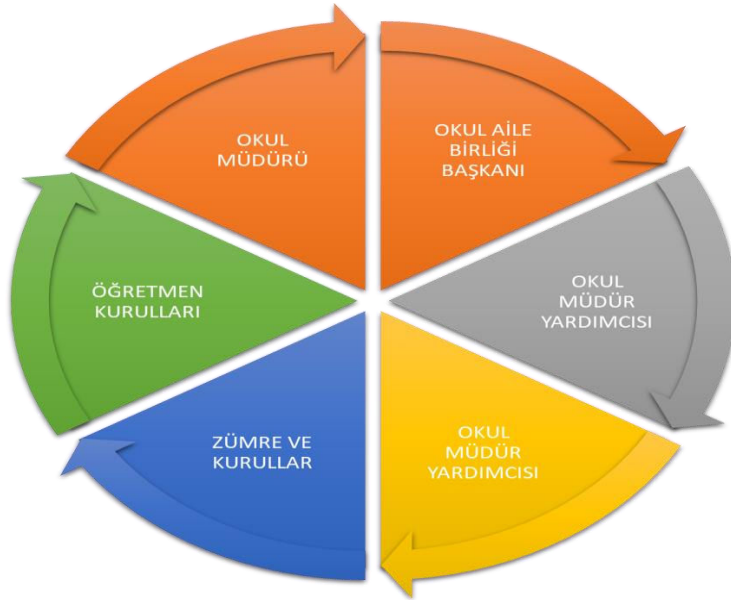
**Tablo 3. Faaliyet Alanlar/Ürün ve Hizmetler Tablosu**

Faaliyet Alanı	Ürün/Hizmetler
<b>Öğretim-eğitim faaliyetleri</b>	<b>Öğrenci İşleri</b> , kayıt nakil işleri devam-devamsızlık sınıf geçme .Veli görüşmeleri ve veli ev ziyaretleri yapılarak okul veli işbirliğine önem verilmektedir. Sınav hizmetlerinde iki müdür yardımcımız çalışmakta devamsızlığın düşürülmesi için günlük- haftalık takip yapılmakta okul güvenliği sisteminden velilere mesaj gönderilmektedir.Ders verimi açısından telefonlar sınıfların özel dolaplarına konulmakta çıkışta kendilerine teslim edilmektedir.
<b>Rehberlik faaliyetleri</b>	Rehber öğretmenimiz bir tane olup,Öğrencilere rehberlik etmekte özel eğitim ihtiyacı olan öğrencilerin tespitini yaparak Rama yönlendirmektedir. Onların ihtiyacına yönelik seminerler düzenlenmektedir. Velilere öğrencilerin durumları hakkında bilgilendirme yaparak akademik başarıları ve ergenlik dönemi gibi konularda yönlendirmeler yapmaktadır. Rehberlik faaliyetlerini yürütülmesi için yıllık planların ve test v.b envanterlerin hazırlanmasında öğretmenlere rehberlik etmektedir.
<b>Sosyal faaliyetler</b>	Sosyal sorumluluk projesi kapsamında tüm bölümlerde atık kağıt,atık pil,atık yağ,atık pet şişe toplama,oyucak yapımı,atık kumaşlarla çanta v.b yapımı çalışmaları yürütülmekte ;Çedes projesi kapsamında ağaç dikimi,askıda ekmek kampanyası v.b yürütülmektedir.
<b>Sportif faaliyetler</b>	Voleybol Masa Tenisi Bocce, dart takımlarımız çeşitli müsabakalara katılmaktadır.

<b>Kültürel ve sanatsal faaliyetler</b>	Okulumuz müzik Kulübü koro çalışması yapmakta.
<b>İnsan kaynakları faaliyetleri (mesleki gelişim faaliyetleri, personel etkinlikleri...)</b>	İş güvenliği, ilk yardım mesleki gelişim konularında düzenlenen hizmet içi kurslar gerek öğretmen gerek diğer personele verilerek gelişimleri sağlanmaktadır.
<b>Okul aile birliği faaliyetleri</b>	Okul Aile Birliği tarafından başarılı öğrenciler ödüllendirilmektedir, okulun çevrede tanıtımı, kermes, sergi, v.b her türlü sosyal sorumluluk projesinde maddi manevi destekte bulunmaktadır.
<b>Öğrencilere yönelik faaliyetler</b>	Kulüp etkinlikleri sosyal ve sportif faaliyetler, destek eğitimleri deneme sınavları, belirli gün ve haftalarda yapılan etkinliklerle öğrencilerin akademik ve sosyal gelişimleri desteklenmektedir.
<b>Ölçme değerlendirme faaliyetleri</b>	Genel deneme sınavları 9.10.11. Ve 12. Sınıflara yönelik izleme sınavları yapılmaktadır.
<b>Öğrenme ortamlarına yönelik faaliyetler</b>	Okulumuzda kütüphane, üç adet labratuar, çok amaçlı salon bulunmakta her sınıfta akıllı tahta kullanılmaktadır.. Ders verimi açısından telefonlar sınıfların özel dolaplarına konulmakta çıkışta kendilerine teslim edilmektedir.
<b>Ders dışı faaliyetler</b>	Sportif faaliyet olarak ders dışı turnuvalar maçlar düzenlenmekte, öğrenciler sosyal sorumluluk projeleri için çalışmaktadır.

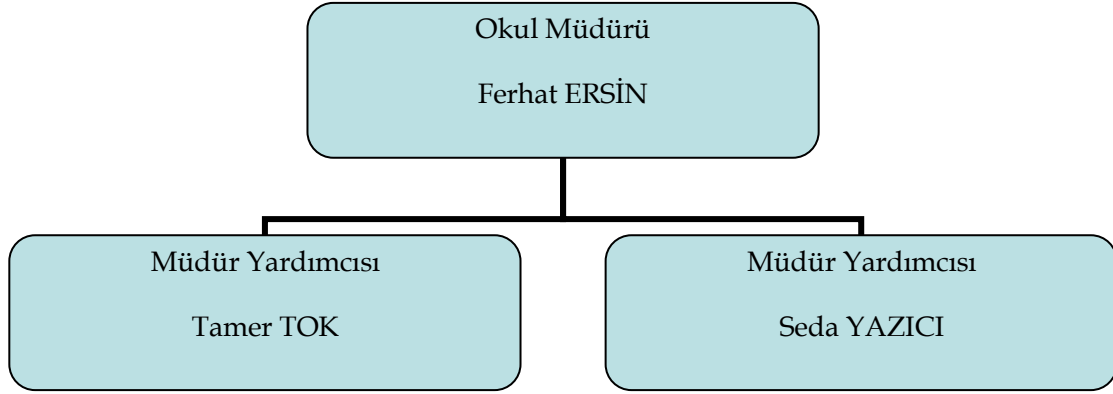
## 2.6. Paydaş Analizi

Kurumumuzun temel paydaşları öğrenci, veli ve öğretmen olmakla birlikte eğitimin dışsal etkisi nedeniyle okul çevresinde etkileşim içinde olunan geniş bir paydaş kitlesi bulunmaktadır. Paydaşlarımızın görüşleri anket, toplantı, dilek ve istek kutuları, elektronik ortamda iletilen önerilerde dâhil olmak üzere çeşitli yöntemlerle sürekli olarak alınmaktadır.



## 2.7. Kuruluş İçi Analiz

### 2.7.1. Teşkilat Yapısı



### Öğretmenlerimiz

<b>Matematik Öğretmenlerimiz</b> 1.Hüseyin Uçar 2.Mehmet Ali ERDİN 3.Oğuz Kağan TİMUR 4.Özlem DERİN ELMAS 5.Mehmet Nuri ÇELEBİ	<b>Türk Dili Ve Edebiyatı Öğretmenlerimiz</b> 1.Fikret ORUÇ 2.Turgay KÜÇÜKTEPE 3.Yagül KISA 4.Dilek İLHAN 5.Seza BAYRAKTAR 6.Muhammet DEMİR 7.Arzu İRDEM 8.Özer ALTAY	<b>İngilizce Öğretmenlerimiz</b> 1.Ahsen KELEŞ 2.Nurdan Tekin ŞİMŞEK 3.Müslüm GERİZLİ 4.Zeynep EFİLOĞLU 5.Engin ERDOĞAN 6.İlhan TÜRK
<b>Kimya Öğretmenlerimiz</b> 1.Behiye ER 4.Tülay YILMAZ ŞENGEL	<b>Fizik Öğretmenlerimiz</b> 1.Onur YAŞAR 2.Salih ÇAL	<b>Biyoloji Öğretmenlerimiz</b> 1.Selçuk ALTUN 2.Nigar ARI ERDUN
<b>Tarih Öğretmenlerimiz</b> 1.Harun KOCAMAN 2.Şule Yüksel ÖZTÜRK 3.Cengiz Soner KALAYCI	<b>Coğrafya Öğretmenlerimiz</b> 1.Fatih UYSAL 2.İbrahim KUŞ	<b>Felsefe Öğretmenlerimiz</b> 1.Seyhan ÇİL

<b>Beden Eğitimi Öğretmenlerimiz</b> 1.Özdal TAŞDAN 2.Yüksel Gökhan KARAKOÇ	<b>Almanca Öğretmenlerimiz</b> 1.Gülay TELLİ 2.Gül Demet GÜLEÇ	<b>Din Kültürü ve Ahlak Bilgisi Öğretmenlerimiz</b> 1.Mahmut Sami DAĞDELEN 2.Ayşe ÇELİK 3.Dilara TAN 4.Beyza BULUT
<b>Müzik Öğretmenlerimiz</b> 1.Gözde ÖZAYDIN	<b>Resim Öğretmenlerimiz</b> 1.Ozan DURMAZ	

**Memur ve Çalışanlarımız**

<b>Memur</b> 1.Şükrü CANYAKMAZ	<b>Yardımcı Personellerimiz</b> 1.Tahsin KAYAALTI 2.Serpil ÇELİK
-----------------------------------	--

**Paydaş Sınıflandırma Matrisi**

PAYDAŞLAR	İÇ PAYDAŞLAR	DIŞ PAYDAŞLAR	YARARLANICI		
	Çalışanlar, Birimler	Temel ortak	Stratejik Ortak	Tedarikçi	Müşteri, Hedef Kitle
Millî Eğitim Bakanlığı		X			
Valilik		X			
İl Millî Eğitim Müdürlüğü		X			
İlçe Millî Eğitim Müdürlüğü		X			
Okullar ve Bağlı Kurumlar		X			
Öğretmenler ve Diğer Çalışanlar	X				
Öğrenciler ve Veliler	X				
Okul Aile Birliği	X				
Üniversiteler			X		
Belediyeler				X	
Güvenlik Güçleri (Emniyet, Jandarma)			X		
Bayındırlık ve İskân Müdürlüğü				X	
Sosyal Hizmetler Müdürlüğü				X	
Gençlik ve Spor Müdürlüğü			X		
Muhtarlık		X			
Sivil Toplum Kuruluşları				X	



## Paydaş Önceliklendirme Matrisi

Paydaş	İç Paydaş	Dış Paydaş	Yararlanıcı (Müşteri)	Neden Paydaş?	Önceliği
MEB		√		Bağlı olduğumuz merkezi idare	1
Öğrenciler			√	Hizmetlerimizden yararlandıkları için	1
Özel İdare		√		Tedarikçi mahalli idare	1
STK		0		Amaç ve hedeflerimize Ulaşmak için iş birliği yapacağımız kurumlar	..

## Yararlanıcı Ürün/Hizmet Matrisi

Ürün/Hizmet	Yararlanıcı (Müşteri)	Eğitim-Öğretim (Örgün-Yaygın)	Yatılılık-Bursluluk	Nitelikli İş Gücü	AR-GE, Projeler, Danışmanlık	Altyapı, Donatım Yatırımı	Yayın	Rehberlik, Kurs, Sosyal etkinlikler	Mezunlar (Öğrenci)	Ölçme-Değerlendirme
Öğrenciler		√	0			√	√			
Veliler							√			
Üniversiteler				0	0					
Medya					0					
Uluslararası kuruluşlar					0	0				
Meslek Kuruluşları									0	
Sağlık kuruluşları				0						
Diğer Kurumlar										0
Özel sektör					0		0			

√: Tamamı 0: Bir kısmı

**İç paydaşlar**, okul/kurumda gerçekleşen her faaliyetten doğrudan etkilenen veya bir faaliyeti iletme/yavaşlatma etkisine sahip olanlardır. Okul/kurumun bir parçası olan bireyleri ifade eder. Okul müdürü, müdür yardımcıları, öğretmenler, öğrenciler, destek personeli ve okul aile birliği üyeleri vb.

**Dış paydaşlar**, okul bir parçası olmayan ancak okulda gerçekleşen her faaliyetten dolaylı olarak etkilenen, bağlı/ilişkili/ilgili kişi, grup ya da kurumları ifade eder. Okul/kurumun dış paydaşları; veliler, il ve ilçe millî eğitim müdürlükleri, Valilik, kamu kurum ve kuruluşları, muhtarlar, sivil toplum ve özel sektör kuruluşları vb.

Okulda tüm paydaşların katılım fırsatlarına sahip olması önemlidir. Bunun için anahtar fırsat, onları stratejik planlama sürecine dâhil edilmiştir

Yapılan değerlendirmeler; ihtiyaç ve beklentilerin belirlenerek daha anlaşılır hâle gelmesi; iletişim kanallarının açık tutulması, paydaşlara sürecin bir parçası olduklarını hissettirerek onların okulun misyonlarını daha iyi uygulamasına faydalı olacaktır.

Paydaş analizi; anket uygulaması gerçekleştirilmiştir. Paydaş anketi sonuçlarına ve yorumlamalarına bu bölümde yer verilmiştir.

## GEYVE ANADOLU LİSESİ MÜDÜRLÜĞÜ STRATEJİK PLANI (2024-2028)

### “ÖĞRENCİ GÖRÜŞ VE DEĞERLENDİRMELERİ” ANKET FORMU

Geyve Anadolu Lisesi Okul Müdürlüğü 2024–2028 Stratejik Plan hazırlıkları çerçevesinde, idarenin geleceğinin şekillendirilmesinde paydaşların katkılarının beklendiği bu çalışmada kurumun mevcut durumuna ve gelecekte öngördüklerine yönelik görüş ve değerlendirmeleri büyük önem taşımaktadır. Ankette yer alan sorular, paydaş analizinde yer alması öngörülen konu başlıklarını içerecek şekilde düzenlenmiştir.

Bu anketin gerçekleştirilmesindeki amaç, kurumumuzun stratejik planı hazırlanırken sizlerin görüşleriyle sorunları, iyileştirmeye açık alanları tespit etmek ve çözüme yönelik stratejiler geliştirmektir. Emek ve katkılarınız için şimdiden teşekkür ederim.

Ferhat ERSİN  
Okul Müdürü

#### Öğrenci Anketi Sonuçları:

**Tablo 8: 2024-2028 STRATEJİK PLAN ÖĞRENCİ GÖRÜŞ VE DEĞERLENDİRME ANKET SONUÇLARI**

KONU BAŞLIKLARI	Kesinlikle Katılıyorum	Katılıyorum	Kararsızım	Kısmen Katılıyorum	Katılmıyorum
1-Okulda kendimi güvende hissediyorum.	69%	27%	3%	1%	0%
2-Okul temiz ve hijyeniktir.	76%	8%	8%	7%	1%
3-Okulun fiziki koşullarını yeterlidir.	40%	37%	9%	5%	9%
4-Okul, yeni kabul edilen öğrencilere uygun desteği sağlar.	42%	35%	19%	4%	1%
5-Farklı kültürlerden gelen öğrencilerin bu okulda memnuniyetle karşılanacağını düşünüyorum.	59%	33%	4%	3%	1%
6-Öğretmenlerime ihtiyaç duyduğumda kolaylıkla görüşebilirim.	46%	35%	14%	3%	2%
7-Okul müdürüne ihtiyaç duyduğumda kolaylıkla görüşebilirim.	57%	35%	8%	0%	0%
8-Okul rehberlik servisinden ihtiyaçlarım doğrultusunda faydalanabiliyorum.	61%	32%	6%	0%	1%
9-Okul meslek seçimim konusunda hedefler belirlemede ve bu hedeflere ulaşmamda yeterli rehberlik ediyor.	62%	30%	8%	0%	0%

10-Mesleki gelişimimle ilgili yapılan etkinlikleri (seminer, okul dışı faaliyetler..) yeterli buluyorum.	40%	30%	13%	9%	8%
11-Okulumda mesleki eğitimimi destekleyici fiziki donanım ve alt yapının yeterli olduğunu düşünüyorum.	44%	22%	20%	8%	6%
12-Staj imkânlarından en verimli şekilde faydalanmamız için gerekli rehberlik ve yerleştirmenin doğru yapıldığını düşünüyorum.	46%	18%	18%	8%	10%
13-Okulumda yer almam için birçok fırsat var.	59%	11%	15%	11%	4%
14-Okul bana yeterli ders dışı etkinlik olanakları sunuyor.	61%	32%	6%	0%	1%
15-Okul kulüpleri amacına uygun şekilde gelişimime katkı sağlıyor.	71%	22%	5%	0%	2%
16-Öğretmenlerim sınıfta adil kurallara sahipler ve tarafsızlar.	76%	8%	8%	7%	1%
17-Öğretmenlerim beni daha iyi performans göstermem için teşvik ediyor.	69%	27%	3%	1%	0%
18-Öğretmenlerim derslerin işlenişinde farklı ve ilgi çekici yöntemlerle kullanır.	57%	35%	8%	0%	0%
19Okul kantininde yeterli ve sağlıklı yiyecekler var.	86%	8%	3%	2%	1%
20-DYK'leri yeterli buluyorum.	61%	32%	6%	0%	1%
21-Sınav ve ödevlerin beni değerlendirmek için adil ve yeterli olduğunu düşünüyorum.	69%	21%	5%	1%	4%
22-Okulda düzenlenen sanatsal ve kültürel faaliyetler yeterlidir.	86%	8%	3%	1%	2%
23-Okulda öğrencilerin görüşleri dikkate alınır.	77%	8%	7%	7%	1%

**Anket Sonucu:** Öğrencilerimiz büyük bir kısmı idareyle ve öğretmenlerle iletişimde bir sıkıntı yaşamamakta olup sorunlarını rahatlıkla karşı tarafa aktarabilmektedirler. Sanatsal ve kültürel alanda öğrencilerin faaliyetler konusunda memnun olduğu görülmektedir. Okul kantininin sağlıklı olduğu konusunda kaygılar mevcuttur.

Öğrenci görüş ve değerlendirmeleri anket formunda öğrencilerin yazılı ifadelerinin okulun olumlu ve olumsuz yönlerinin sınıflandırılması

**Tablo 9: Öğrenci Anketlerine Göre Okulun Olumlu (Başarılı)- Olumsuz(Başarısız) Yönleri**

<b>Öğrenci Görüş ve Değerlendirmeleri Anketinde Öğrencilerin Yazılı olarak İfade Ettikleri</b>	
<b>Okulun Olumlu (Başarılı)- Olumsuz(Başarısız) Yönleri</b>	
<b>Okulumuzun Olumlu(Başarılı) Yönlerine İlişkin Görüşleriniz.</b>	<b>Okulumuzun Olumsuz (Başarısız)Yönlerine İlişkin Görüşleriniz.</b>
<ul style="list-style-type: none"> <li>• Derslerin işlenişinde yenilikçi araç gerek kullanılması</li> <li>• Okulun temiz olması</li> <li>• Okulun güvenli olması</li> <li>• Okul temiz olduğu için hastalıklardan korunması</li> <li>• Kütüphanenin aktif kullanılıyor olması</li> </ul>	<ul style="list-style-type: none"> <li>• Kantinden beslenmelerin yetersiz oluşu</li> <li>• Öğrencilerin karar alma mekanizmalarına tam olarak katılamamaları</li> </ul>

- Okulun bahçesinde spor alanlarının olması
- Kursların olması
- Okul bahçesinin büyük olması

## GEYVE ANADOLU LİSESİ MÜDÜRLÜĞÜ STRATEJİK PLANI (2024-2028)

### “ÖĞRETMEN GÖRÜŞ VE DEĞERLENDİRMELERİ” ANKET FORMU

Geyve Anadolu Lisesi Okul Müdürlüğü 2024–2028 Stratejik Plan hazırlıkları çerçevesinde, idarenin geleceğinin şekillendirilmesinde paydaşların katkılarının beklendiği bu çalışmada kurumun mevcut durumuna ve gelecekte öngördüklerine yönelik görüş ve değerlendirmeleri büyük önem taşımaktadır. Ankette yer alan sorular, paydaş analizinde yer alması öngörülen konu başlıklarını içerecek şekilde düzenlenmiştir.

Bu anketin gerçekleştirilmesindeki amaç, kurumumuzun stratejik planı hazırlanırken sizlerin görüşleriyle sorunları, iyileştirmeye acık alanları tespit etmek ve çözüme yönelik stratejiler geliştirmektir. Emek ve katkılarınız için şimdiden teşekkür ederim.

**Ferhat ERSİN**  
Okul Müdürü

Öğretmen Anketi Sonuçları:

**TABLO 10: 2024-2028 STRATEJİK PLAN ÖĞRETMEN GÖRÜŞ VE DEĞERLENDİRME ANKET SONUÇLARI**

KONU BAŞLIKLARI	Kesinlikle Katılıyorum	Katılıyorum	Kararsızım	Kısmen Katılıyorum	Katılmıyorum
1-Okulun misyonu ve vizyonunu tam olarak anlıyorum.	54%	42%	0%	4%	0%
2-Okulda eğitim ve yönetim kalitesi sürekli olarak gelişiyor.	54%	38%	4%	4%	0%
3-Okul temiz ve hijyeniktir.	46%	46%	4%	4%	0%
4-Okul, öğrencilerin ve personelin güvenliğini sağlamak için uygun güvenlik önlemleri alır.	54%	38%	4%	0%	4%
5-Okul, yeni kabul edilen öğrencilere uygun desteği sağlar.	48%	28%	12%	12%	0%
6-Okulumuz mesleki yeterliliğimi geliştirmek için eğitim fırsatları sunuyor.	43%	7%	12%	15%	23%
7-Okul yönetimimiz öğretmenleri etkin bir şekilde yönlendirir.	38%	50%	0%	4%	8%
8-Okulumuz, öğrencilerin öğrenme ilgisini uyandıracak bir öğrenme ortamı oluşturmuştur.	54%	27%	15%	0%	4%
9-Etkili bir öğretmen olmak için ihtiyaç duyduğum kaynaklara erişimim var.	47%	30%	12%	8%	3%
10-Bana sunulan kaynakları kullanmak için gerekli eğitime sahibim.	35%	50%	8%	3%	4%
11-Okulumuzun, farklı ihtiyaçları olan öğrencileri desteklemek için etkin bir politikası vardır.	50%	42%	4%	0%	4%
12-Okulumuz müfredat uygulamasını etkin bir şekilde izler.	37%	25%	4%	25%	9%
13-Okulumuz, velilere uygun etkinlikler düzenlemektedir.	38%	50%	8%	3%	1%
14-Diğer öğretmenlerle iş birliği yaparım.	74%	18%	8%	0%	0%
15-Okul personeli arasında dostane bir ilişki sürdürülür.	66%	26%	4%	4%	0%
16-Takım ruhumuz ve moralimiz yüksek.	54%	38%	4%	0%	4%
17-Okulumuza aidiyet hissediyorum.	68%	18%	12%	2%	0%

Öğretmen görüş ve değerlendirmeleri anket formunda öğrencilerin yazılı ifadelerinin okulun olumlu ve olumsuz yönlerinin sınıflandırılması

**Tablo 11: Öğretmen Anketlerine Göre Okulun Olumlu (Başarılı)- Olumsuz(Başarısız) Yönleri**

Öğretmen Görüş ve Değerlendirmeleri Anketinde Öğretmenlerin Yazılı olarak İfade Ettikleri Okulun Olumlu (Başarılı)- Olumsuz(Başarısız ) Yönleri	
Okulumuzun Olumlu (Başarılı) Yönlerine İlişkin Görüşleriniz.	Okulumuzun Olumsuz (Başarısız) Yönlerine İlişkin Görüşleriniz.
<ul style="list-style-type: none"><li>• Öğretmenler arasında ayırım yapılmıyor olması</li><li>• Kurumdaki tüm duyuruların zamanında duyuruya çıkıyor olması</li><li>• Okulumuzun yenilik ve gelişimlere açık olması</li><li>• Tercih edilen bir kurum olması</li><li>• Katılımcı bir okul olması</li><li>• Öğretmenler arasında işbirliğinin kuvvetli olması</li><li>• Yapılacak çalışmalarda öğretmenlerin fikrinin alınması</li></ul>	<ul style="list-style-type: none"><li>• Öğretmenlerin ödüllendirilmesinde adalet duygusunun oluşturulamaması</li><li>• Bilimsel projelere katılımın yetersiz oluşu</li></ul>

Anket Sonucu: Öğretmenler arasında bir ayrımcılık yapılmadığı ve alınan kararlarda öğretmenlerin katılımının sağlandığı anket sonucunda görülmektedir.

## GEYVE ANADOLU LİSESİ MÜDÜRLÜĞÜ STRATEJİK PLANI (2024-2028)

### “VELİ GÖRÜŞ VE DEĞERLENDİRMELERİ” ANKET FORMU

Geyve Anadolu Lisesi Okul Müdürlüğü 2024–2028 Stratejik Plan hazırlıkları çerçevesinde, idarenin geleceğinin şekillendirilmesinde paydaşların katkılarının beklendiği bu çalışmada kurumun mevcut durumuna ve gelecekte öngördüklerine yönelik görüş ve değerlendirmeleri büyük önem taşımaktadır. Ankette yer alan sorular, paydaş analizinde yer alması öngörülen konu başlıklarını içerecek şekilde düzenlenmiştir.

Bu anketin gerçekleştirilmesindeki amaç, kurumumuzun stratejik planı hazırlanırken sizlerin görüşleriyle sorunları, iyileştirmeye acık alanları tespit etmek ve çözüme yönelik stratejiler geliştirmektir. Emek ve katkılarınız için şimdiden teşekkür ederim.

Ferhat ERSİN  
Okul Müdürü

Veli Anketi Sonuçları:

**TABLO 12: 2024-2028 STRATEJİK PLAN VELİ GÖRÜŞ VE DEĞERLENDİRME ANKET SONUÇLARI**

KONU BAŞLIKLARI	Kesinlikle Katılıyorum	Katılıyorum	Kararsızım	Kısmen Katılıyorum	Katılmıyorum
1-Okulun misyonu ve vizyonunu tam olarak anlıyorum.	55%	39%	4%	2%	0%
2-Okulda eğitim ve yönetim kalitesi sürekli olarak gelişiyor.	61%	31%	5%	3%	0%
3-Okul temiz ve hijyeniktir.	40%	48%	10%	1%	1%
4-Okul, öğrencilerin ve personelin güvenliğini sağlamak için uygun güvenlik önlemleri alır.	53%	26%	16%	4%	1%
5-Okul, yeni kabul edilen öğrencilere uygun desteği sağlar.	64%	27%	6%	2%	1%
6-Okul, çocuğumun okumaya olan ilgisini geliştirmesine yardımcı olabilir.	63%	20%	9%	4%	4%
7-Okul çocuğumun öğrenme ilgisini güçlendiriyor.	59%	24%	8%	6%	3%
8-Okul çocuğumun ahlaki gelişimini teşvik edebilir.	47%	37%	6%	7%	3%
9-Okulda kullanılan değerlendirme yöntemleri çocuğumun gelişimini tüm yönleriyle anlamama yardımcı oluyor.	66%	27%	3%	4%	0%
10-Okul, çocuğumun öğrenme performansı ve gelişimi hakkında beni iyi bilgilendiriyor.	45%	9%	24%	16%	6%
11-Okul çocuğuma duygusal rahatsızlık ve öğrenme güçlükleri ile karşılaştığında yeterli desteği ve rehberlik sağlar.	44%	22%	22%	5%	7%
12-Öğretmenlerin benimle iletişim kurma yöntemlerinden memnunum.	54%	6%	12%	18%	10%
13-Herhangi bir problem durumunda müdür endişelerime cevap veriyor.	50%	18%	16%	5%	11%
14-Okulda, velilerin ihtiyaçlarına uygun eğitim faaliyetleri düzenlenir.	53%	26%	16%	4%	1%
15-Okul, çocukların gelişimini desteklemek için velilerle iyi bir ilişki kurar.	47%	9%	22%	16%	6%
16-Okul, aktif veli katılımını teşvik eder.	69%	14%	8%	6%	3%
17-Okulun veli etkinliklerine aktif olarak katılırım.	57%	27%	6%	7%	3%
18-Bir veli olarak okula aidiyet hissediyorum.	65%	29%	3%	2%	1%

19-Çocuğumun ev ödevlerini tamamlamasını sağladım.	66%	27%	3%	4%	0%
20-Çocuğumu okumaya teşvik ederim.	76%	17%	3%	4%	0%
21-Çocuğumun her gün okula gitmesini sağladım.	75%	19%	4%	2%	0%
22-Çocuğumun eğitiminde aktif bir ortağım.	50%	34%	6%	7%	3%

**Anket Sonucu:** Velilerin okul çalışanlarıyla uyumlu oldukları ve ihtiyaç duyduklarında rahatlıkla iletişim kurdukları görülmektedir. Okul binasını yetersizliği ve okul faaliyetleri görülen eksikliklerdir.

**Tablo 13: Veli Anketlerine Göre Okulun Olumlu (Başarılı)- Olumsuz(Başarısız) Yönleri**

Öğrenci Görüş ve Değerlendirmeleri Anketinde Velilerin Yazılı olarak İfade Ettikleri Okulun Olumlu (Başarılı)- Olumsuz(Başarısız ) Yönleri	
Okulumuzun Olumlu (Başarılı) Yönlerine İlişkin Görüşleriniz.	Okulumuzun Olumsuz (Başarısız) Yönlerine İlişkin Görüşleriniz.
<ul style="list-style-type: none"> <li>Okulumuzda yeterli miktarda kültürel ve sanatsal faaliyetler düzenlenmektedir.</li> <li>Öğrencilerimize ilgili konularda gerekli rehberlik hizmeti verilmektedir.</li> <li>İhtiyaç duyduğumda okulumuz çalışanlarıyla rahatlıkla görüşülebilmektedir.</li> <li>Okulumuz ile ilgi durumlar zamanında veli ve öğrencilere duyurulmaktadır.</li> <li>Okulumuza iletilen şikâyetler ve istekler dikkate alınmaktadır.</li> <li>Okulumuz öğretmenleri yenilikçi ve farklı yaklaşımlarla ders işlemektedir.</li> <li>Öğretmen ve veli iletişiminin güzel olması</li> <li>Güvenlik önlemleri ve öğretmenlerinin ilgisinin fazla olması</li> <li>Öğretmenle ihtiyaç duyduğum her zaman görüşme imkânım olması</li> </ul>	<ul style="list-style-type: none"> <li>Okul binamızın fiziki olarak eski olması ve yetersizliği</li> <li>Sanatsal ve kültürel ve spor faaliyet alanlarının yetersizliği</li> <li>Fiziki yetersizlik sebebi ile İSG şartlarının tam sağlanamayışı</li> </ul>

## Okulun Mevcut Durumu: Temel İstatistikler

### Okul Künyesi

Okulumuzun temel girdilerine ilişkin bilgiler altta yer alan okul künyesine ilişkin tabloda yer almaktadır.

### Temel Bilgiler Tablosu- Okul Künyesi

İli: SAKARYA		İlçesi: GEYVE			
Adres:	Tepecikler Mahallesi Eşme Yolu Sokak No:10	Coğrafi Konum (link):	<a href="https://www.kisa.link/Lw2E">https://www.kisa.link/Lw2E</a>		
Telefon Numarası:	02.645.177.091	Faks Numarası:	02.645.172.256		
e- Posta Adresi:	887133@meb.k12.tr	Web sayfası adresi:	geyveanadolu.meb.k12.tr		
Kurum Kodu:	887133	Öğretim Şekli:	TAM GÜN(Tam Gün/İkili Eğitim)		
Okulun Hizmete Giriş Tarihi: 29.05.2008		Toplam Çalışan Sayısı	52		
Öğrenci Sayısı:	Kız	348	Öğretmen Sayısı	Kadın	21
	Erkek	256		Erkek	25
	Toplam	604		Toplam	46
Derslik Başına Düşen Öğrenci Sayısı	:25,16	Şube Başına Düşen Öğrenci Sayısı	:25,16		
Öğretmen Başına Düşen Öğrenci Sayısı	:13.72	Şube Başına 30'dan Fazla Öğrencisi Olan Şube Sayısı	:2		
Öğrenci Başına Düşen Toplam Gider Miktarı	:129 TL	Öğretmenlerin Kurumdaki Ortalama Görev Süresi	:60,2 ay		



## 2.7.2 İnsan Kaynakları

### Çalışan Bilgileri

Okulumuzun çalışanlarına ilişkin bilgiler altta yer alan tabloda belirtilmiştir.

### Çalışanların Görev Dağılımı

Unvan	Erkek	Kadın	Toplam
Okul Müdürü ve Müdür Yardımcısı	2	1	3
Sınıf Öğretmeni			
Branş Öğretmeni	23	21	44
Rehber Öğretmen		2	2
İdari Personel	1		1
Yardımcı Personel	1	3	4
Güvenlik Personeli			
<b>Toplam Çalışan Sayıları</b>	<b>28</b>	<b>25</b>	<b>54</b>

### Sınıf ve Öğrenci Bilgileri

Okulumuzda yer alan sınıfların öğrenci sayıları alttaki tabloda verilmiştir.

SINIFI	Kız	Erkek	Toplam	SINIFI	Kız	Erkek	Toplam
9/A	8	14	22	11/C	20	10	30
9/B	14	14	28	11/D	20	11	31
9/C	15	11	26	11/E	16	15	32
9/D	21	8	29	11/F	13	3	16
9/E	20	7	27	12/A	17	9	26
10/A	13	12	25	12/B	6	16	23
10/B	15	10	26	12/C	20	7	27
10/C	18	5	23	12/D	18	9	27
10/D	14	13	27	12/E	9	5	14
10/E	17	10	27	12/F	12	13	25
11/A	6	16	22	12/G	16	9	25
11/B	8	14	22	12/H	9	12	22

Öğretmenlerin	Okulumuzda 44 branş öğretmeni 2 rehber öğretmen bulunmaktadır.				
Öğrenme ortamı verileri	<b>Okul Bölümleri</b>		<b>Özel Alanlar</b>	<b>Var</b>	<b>Yok</b>
	Okul Kat Sayısı	<b>Bodrum +Zemin +3</b>	Çok Amaçlı Salon	<b>Var</b>	
	Derslik Sayısı	<b>19</b>	Çok Amaçlı Saha		<b>Yok</b>
	Derslik Alanları (m2)	<b>760</b>	Kütüphane	<b>Var</b>	
	Kullanılan Derslik Sayısı	<b>19</b>	Fen Laboratuvarı	<b>Var</b>	
	Şube Sayısı	<b>24</b>	Bilgisayar Laboratuvarı		<b>Yok</b>
	İdari Odaların Alanı (m2)	<b>90</b>			
	Öğretmenler Odası (m2)	<b>50</b>	Beceri Atölyesi	<b>Var</b>	
	Okul Oturma Alanı (m2)	<b>1100</b>	Pansiyon		<b>Yok</b>
	Okul Bahçesi (Açık Alan)(m2)	<b>6000</b>	Konferans Salonu	<b>Var</b>	
	Okul Kapalı Alan (m2)	<b>5500</b>			
	Sanatsal, bilimsel ve sportif amaçlı toplam alan (m <sup>2</sup> )	<b>300</b>			
	Kantin (m2)	<b>60</b>			
	Tuvalet Sayısı	<b>40</b>			
<b>Diğer (arşiv) (m2)</b>	<b>20</b>				
Okul/kurum ortamının değerlendirme anketi	Öğrencilere uygulanan anket sonuçlarına göre okulun bahçesinde oturma alanlarının az olması ve ders saatlerinden sosyal faaliyetlere zaman kalmadığı ,kantinde alışveriş için yerin dar olması gibi sonuçlar görülmüştür.				

Çalışanın Ünvanı	Görevleri
Okul /Kurum Müdürü	Okul öncesieğitim ve ilköğretim kurumları, ilgili mevzuat hükümleri doğrultusunda diğer çalışanlarla birlikte müdür tarafından yönetilir. Müdür; okulun öğrenci, her türlü eğitim ve öğretim, yönetim, personel, tahakkuk, taşınır mal, yazışma, eğitici ve sosyal etkinlikler, yatılılık, bursluluk, güvenlik, beslenme, bakım, koruma, temizlik, düzen, nöbet, halkla ilişkiler ve benzeri görevler ile Bakanlık ve il/ilçe millieğitim müdürlüklerince verilen görevler ile görev tanımında belirtilen diğer görevlerin yerine getirilmesini sağlar. Okul müdürü, bu Yönetmelikte belirtilen hususları dikkate alarak eğitim ortamlarında öğrencilerin cep telefonlarını ve kayıt özelliği olan dijital cihazlarını kurallara uygun bir şekilde kullanmalarına yönelik tedbirleri alır.

Müdür Baş Yardımcısı	-
Müdür Yardımcısı	Müdürün ve müdür başyardımcısının olmadığı zamanlarda müdüre vekâlet eder. Müdür yardımcısı, görev tanımında belirtilen görevler ile müdür tarafından verilen görevleri yerine getirir. Nöbetle ilgili mevzuatta geçen görevleri yerine getirir.
Öğretmenler	Okul öncesi ve ilköğretim kurumu öğretmenleri, kendilerine verilen grup/sınıf/şubede eğitim ve öğretim faaliyetlerini, eğitim ve öğretim programında belirtilen esaslara göre planlamak ve uygulamak, ders dışında okuldaki eğitim ve öğretim işlerine etkin bir biçimde katılmak ve bu konularda mevzuatta belirtilen görevleri yerine getirmekle yükümlüdür. İlkokullarda sınıf öğretmenleri, okuttukları sınıfı bir üst sınıfta da okuturlar. Ancak istekleri yönetimce uygun görülmesi hâlinde başka bir sınıfı da okutabilirler. İlkokullarda bütün derslerin sınıf öğretmenlerince okutulması esastır. Ancak Yabancı Dil ile Din Kültürü ve Ahlak Bilgisi dersleri okulun kadrolu alan öğretmenlerince okutulur. Okulda kadrolu alan öğretmeni bulunmaması durumunda; bu dersler aynı eğitim bölgesinde, yoksa diğer eğitim bölgelerindeki kadrolu alan öğretmenlerince okutulur. İhtiyacın kadrolu alan öğretmenlerince karşılanamaması durumunda, bu dersleri okutmak üzere, mezun olduğu yükseköğretim programı itibarıyla atamaya esas olan alana öğretmen olarak atanabilme şartlarını taşıyanlar ek ders karşılığı görevlendirilebilir. Bu şekilde de ihtiyacın karşılanamaması durumunda bu dersler yükseköğrenimlerini söz konusu alanlarda yapan sınıf öğretmenleri veya sınıf öğretmeni olup bu alanda hizmet içi eğitim sertifikası almış öğretmenler tarafından ders değişimi yolu ile de okutulabilir. Bunun da mümkün olmadığı durumlarda bu dersler sınıf öğretmenlerince okutulur. (4) İlkokullarda Yabancı Dil ile Din Kültürü ve Ahlak Bilgisi dersleri, alan öğretmenlerince okutulduğunda sınıf öğretmenleri bu ders saatlerinde yönetimce verilen eğitim ve öğretim görevlerini yapar. (5) Öğretmenler yaz ve dinlenme tatillerinde izinli sayılırlar. Hastalık ve diğer mazeret izinleri dışında ayrıca yıllık izin verilmez. (6) Öğretmenlere, eğitim, öğretim ve yönetim görevlerinden başka bir görev verilemez. (7) Öğretmenler, komisyon üyesi ve gözcü olarak görevlendirildikleri sınav komisyonlarında, okulda yapılan her türlü resmî toplantılar ve mahallî kurtuluş günleri ile millî bayramlarda bulunmak zorundadırlar. Öğretmenlere görevlendirme ve toplantıların zamanı, en az beş gün önceden yazı ile duyurulur. Toplantının gündemi öğretmenlerin de görüşü alınarak hazırlanır. Toplantılar, dersleri aksatmamak üzere çalışma günlerinde yapılır.
Yardımcı Hizmetler Personeli	Kendi uhdesinde olan okul bölümlerinin temizliğinin sağlanması

**Tablo 6. İdari Personelin Hizmet Süresine İlişkin Bilgiler**

Hizmet Süreleri	2023 Yıl İtibarıyla	
	Kişi Sayısı	%
1-4 Yıl	4	10
5-6 Yıl	2	15
7-10 Yıl	2	25
10.....Üzeri	-	50

**Tablo 7. Okul/Kurumda Oluşan Yönetici Sirkülasyonu Oranı**

	Yıl İçerisinde Okul/Kurumdan Ayrılan Yönetici Sayısı			Yıl İçerisinde Okul/Kurumda Göreve Başlayan Yönetici Sayısı		
	2021	2022	2023	2021	2022	2023
<b>TOPLAM</b>	-	-	2	-	-	2

**Tablo 8. İdari Personelin Katıldığı Hizmet İçi Programları**

İdari Personel Sayısı	Katıldığı Çalışmanın Adedi
4	100

**Tablo 9. Öğretmenlerin Hizmet Süreleri (Yıl İtibarıyla)**

Hizmet Süreleri	Branşı	Kadın	Erkek	Hizmet Yılı	Toplam
5-10	FİZİK		1	15	1
20 ve üzeri	FİZİK		1	30	1
5-10 Yıl	REHBERLİK	1		9	1
	REHBERLİK	1	-	12	1
10-15	MATEMATİK	1	1	10	1
20-	MATEMATİK		1	26	1
10-15	MATEMATİK		1	14	1
5-10	MATEMATİK		1	8	1
5-10	MATEMATİK		1	10	1
	COĞRAFYA		1	25	1
	COĞRAFYA	-	1	10	1
5-10	DİN KÜLTÜRÜ VE AHLAK BİLGİSİ		1	5	1
5-10 Yıl	DİN KÜLTÜRÜ VE AHLAK BİLGİSİ	1		7	1
5-10 Yıl	DİN KÜLTÜRÜ VE AHLAK BİLGİSİ	1		7	1
5-10 Yıl	DİN KÜLTÜRÜ VE AHLAK BİLGİSİ	1	1	6	1

20-ÜZERİ	EDEBİYAT	1			1
5-10-YIL	EDEBİYAT	1			1
10-15	EDEBİYAT		1	15	1
10-15	EDEBİYAT		1	15	1
10-15	EDEBİYAT	-	1	4	1
10-15	EDEBİYAT	-	1	6	1
5-10 YIL	İNGİLİZCE	1		10	1
15-20 YIL	İNGİLİZCE	1		19	1
5-10 YIL	İNGİLİZCE	1		6	1
5-10 YIL	İNGİLİZCE		1	10	1
5-10 YIL	İNGİLİZCE	-	1	6	1
20 ÜZERİ	TARİH	1		26	1
15-20 YIL	TARİH	-	1	15	1
5-10 YIL	TARİH	-	1	10	1
20 ÜZERİ	BEDEN EĞİTİMİ		1	30	1
20 ÜZERİ	BEDEN EĞİTİMİ	-	1	20	1
5-10 YIL	KİMYA	1		10	1
5-10 YIL	KİMYA	1	-	7	1
20 ÜZERİ	BİYOLOJİ		1	30	1
10-15 YIL	BİYOLOJİ	1	-	11	1
10-15 YIL	MÜZİK	1	-	10	1
5-10 YIL	RESİM	1	-	8	1
10-15 Yıl	ALMANCA	1	-	10	1
5-10	ALMANCA	1		9	1
		1	-	12	1

Okulda Bulunan Öğretmen Sayısı	Katıldığı Çalışmanın Adedi
44	1100

**Tablo 12. Kurumdaki Mevcut Hizmetli/ Memur Sayısı**

	Görevi	Erkek	Kadın	Eğitim Durumu	Hizmet Yılı	Toplam
1	Memur	1	-	LİSE MEZUNU	27	1
2	Hizmetli	1	-	İLKOKUL	32	1
3	Hizmetli		1	İLKOKUL	15	1

**Tablo 13. Harcama Kalemler**

Harcama Kalemi	Çeşitleri
Onarım	Okul/kurum binası ve tesisatlarıyla ilgili her türlü küçük onarım; makine, bilgisayar, yazıcı vb. bakımgiderleri
Sosyal-sportif faaliyetler	İlde ve il dışında yapılan müsabakalarda yapılan yol v.b , ilçe geneli ve okulda yapılan sosyal faaliyetlerde kullanılmak üzere alınan araç gereç karton süs malzemesi v.b
Temizlik	Temizlik malzeme alımı için kullanılan miktar.
İletişim	Güvenlik sistemi kartlı geçiş ve mesaj sistemi için ayrıca fotokopi makinası ve yazıcılar için mürekkep ve parça bakım masrafları.
Kırtasiye	Her türlü kırtasiye ve sarf malzemesi giderleri.

**Tablo 14. Gelir-Gider Tablosu**

YILLAR	2021		2022		2023	
	GELİR	GİDER	GELİR	GİDER	GELİR	GİDER
Temizlik	11005,50	10997,60	55647,50	55647,50	119648,80	119648,80
Büro Makinaları Harcamaları	-	-	-	-	-	-
Telefon	987,05	987,05	1380,25	1380,25	1533	1533
Sosyal Faaliyetler	0	0	0	0	0	0
Kırtasiye	104019,46	104015,94	22289,88	22268,12	135.491,10	135.491,10
GENEL	116012,01	115111,59	79317,69	79259,87	256672,9	256672,9

**Tablo 15. Gelir Tablosu**

Kaynak Tablosu	2021	2022	2023
Genel Bütçe	116012,01	79317,69	256672,9
Tübitak, eTwinning, Erasmus, Gençlik ve Spor Bakanlığı	0	0	0
Valilikler ve Belediyelerin Katkısı	0	0	0
Diğer (Okul Aile Birlikleri)	88491	109439,50	107980,30
<b>TOPLAM</b>	<b>204.503,01</b>	<b>188.757,19</b>	<b>364.653,2</b>

**Tablo 14. Okul/kurum Rehberlik Hizmetleri**

Mevcut Kapasite				Mevcut Kapasite Kullanımı ve Performans					
Psikolojik Danışman Norm Sayısı	Görev Yapan Psikolojik Danışman	İhtiyaç Duyulan	Görüşme Odası Sayısı	Danışmanlık Hizmeti Alan			Rehberlik Hizmetleri İle İlgili Düzenlenen Eğitim/Paylaşım Toplantısı vb. Faaliyet Sayısı		
				Öğrenci Sayısı	Öğretmen Sayısı	Veli Sayısı	Öğretmenlere Yönelik	Öğrencilere Yönelik	Velilere Yönelik
2	2	0	1	400	30	25	0	15	2

**2.7.3. Teknolojik Düzey****Tablo 15. Teknolojik Araç-Gereç Durumu**

Araç-Gereçler	2021	2022	2023	İhtiyaç
Akıllı Tahta Sayısı	27	27	27	0
Masaüstü Bilgisayar Sayısı	8	8	8	9
Taşınabilir Bilgisayar Sayısı	1	1	1	2
Projeksiyon Sayısı	83	3	3	2
TV Sayısı	3	3	3	2
Yazıcı Sayısı	7	7	7	5
Fotokopi Makinası Sayısı	2	2	2	3
İnternet Bağlantı Hızı			860 MBPS	

**2.7.4. İstatistik Veriler**

YILLAR	2021	2022	2023
Öğrenci sayıları	660	650	637
Destekleme yetiştirme sayıları	10kurs açıldı 200öğrenci kayıt yaptırdı.	11kurs açıldı 220 öğrenci kayıt yaptırdı.	12kurs açıldı 205 öğrenci kayıt yaptırdı.
Akademik başarı,ulusal düzeyde yapılan sınav başarısı	55 öğrencimiz 4 yıllık üniversiteye,25öğrencimiz 2 yıllık üniversiteye yerleşmiştir.Ulusal düzeyde sınav başarısı elde eden öğrencimiz olmamıştır.	50öğrencimiz 4 yıllık üniversiteye yerleşmiştir.Ulusal düzeydesınav başarısı elde eden öğrencimiz olmamıştır.	57 öğrencimiz 4 yıllık üniversiteye yerleşmiştir.Ulusal düzeydesınav başarısı elde eden öğrencimiz olmamıştır.
Sınıfını doğrudan geçen öğrenci sayıları.	660	643	624
Sınıf tekrarı yapan öğrenci sayıları.	-	7	13
Sosyal faaliyetler ve katılan sayısı	320	350	450
Geziler ve katılan sayısı	90	120	200

Okul/kurumun bilimsel arařtırmaları	0	0	0
Okul/kurumun bilimsel yayınları,kitap makale v.b	0	0	0
Spor kulübü faaliyetleri,başarıları antrönör sayısı lisanslı öğrenci sayısı,mezun olduktan sonra spora devam eden sayısı.	Hentbo İl 3. lüğü ve ilçe 1. lię	Hentbo İl 4. lüğü ve ilçe 1.	
	Boccede ilçede İkincilik.	Boccede kız erkek ilçede	
	Dart kız erkek ilde çeyrek fin	Dart kız erkek ilde çeyrek	
	Genç kızlar voleybol ilçede1.	Genç kızlar voleybol ilçede dördüncülük	
	Kaleli yakan top ilçe ikincilię	Kaleli yakan top ilçe ikinc	
	Masa tenisi kız erkek ilçede ü	Masa tenisi kız erkek ilçede	
Öğrenci devam durumu, devamsızlık ortalaması, sürekli devamsız öğrenciler.	Sürekli devamsız kaydını almayan öğrenci sayısı devamsızlık ortalaması	Sürekli devamsız kaydını almayan öğrenci sayısı devamsızlık ortalaması	Sürekli devamsız kaydını almayan öğrenci sayısı 3 devamsızlık ortalaması 05
Sosyal kulüplerin çalışması, kurulan sosyal kulüpler çalışmaları	Kütüphanecilik, kültür edebiyet, yeşilay, satranç, ahilik, spor, çevre koruma, gezi tanıtım, trafik güvenlięi, kişisel verileri koruma, yayın iletiřim, iř saęlıęı ve güvenlięi, İngilizce kulüpleri kuruldu kulüp çalışma planlarına göre toplum hizmeti ve sosyal sorumluluk projeleri ve geziler yapıldı.	Kütüphanecilik, kültür edebiyet, yeşilay, satranç, ahilik, spor, çevre koruma, gezi tanıtım, trafik güvenlięi, kişisel verileri koruma, yayın iletiřim, iř saęlıęı ve güvenlięi kulüpleri kuruldu kulüp çalışma planlarına göre toplum hizmeti ve sosyal sorumluluk projeleri ve geziler yapıldı.	Kütüphanecilik, kültür edebiyet, yeşilay, satranç, ahilik, spor, çevre koruma, gezi tanıtım, trafik güvenlięi, kişisel verileri koruma, yayın iletiřim, iř saęlıęı ve güvenlięi kulüpleri kuruldu kulüp çalışma planlarına göre toplum hizmeti ve sosyal sorumluluk projeleri ve geziler düzenlendi. Çedes projesi yürütüldü.
Personel devam durumu, izin rapor sıklıęı	Hastalık ve özel mazeret durumunda seyrek	Hastalık ve özel mazeret durumunda seyrek	Hastalık ve özel mazeret durumunda seyrek
Rehberlik hizmetleri yararlanan öğrenci sayıları ve sıklıęı	25 öğrenci ihtiyaç halinde	23 öğrenci ihtiyaç halinde.	24 öğrenci ihtiyaç halinde
Engelli öğrenciler için kolaylařtırıcı çalışmalar			
Okulun dıř çevre (MEB, belediye, AB, TÜBİTAK, MEM) tarafından düzenlenen faaliyet ve projelere katılma ve bu projelerden yararlanma durumu	TÜBİTAK bilim fuarlarına katılım.		
Okul kuruma ulařım	Tařımali sistem, Belediye otobüsü v.b özel imkânlarla.	Tařımali sistem, Belediye otobüsü v.b özel imkânlarla	Tařımali sistem, özel imkânlarla. Belediye otobüsü v.b
Fiziki mekânlar		Salon, labrotuvar, idari odalar, öğretmenler odası kullanıma	



		uygundur, binanın	
Kantin, yemekhane durumu.	Kantin ihale usulü işletilmektedir. Kısmenİhtiyacı karşılamaktadır. Bazen öğrenciler dışarıdan yemek yemekte taşımali öğrenciler okul yemekhanesinden yemektedir	Kantin ihale usulü işletilmektedir. Kısmenİhtiyacı karşılamaktadır. Bazen öğrenciler dışarıdan yemek yemekte taşımali öğrenciler okul yemekhanesinden yemektedir	Kantin ihale usulü işletilmektedir. Kısmenİhtiyacı karşılamaktadır. Bazen öğrenciler dışarıdan yemek yemekte taşımali öğrenciler okul yemekhanesinden yemektedir.
Isınma durumu	Tüm binalarımız doğalgazla ısınmaktadır. Yeterince ısınmaktadır. Sadece atelye alanlar ız ısınmaktadır. Hizmetlilerin eğitim belgesi mevcuttur.	Tüm binalarımız doğalgazla ısınmaktadır.Yeterince ısınmaktadır..Hizmetlilerin eğitim belgesi mevcuttur	Tüm binalarımız doğalgazla ısınmaktadır. Yeterince ısınmaktadır. Hizmetlilerin eğitim belgesi mevcuttur
Sivil savunma çalışmaları	Her yıl sivil savunma planı güncellenmekte yangın tertibatları tüm binalarımızda mevcuttur. İkaz alarm zili zil sisteminde vardır,	Her yıl sivil savunma planı güncellenmekte yangın tertibatları tüm binalarımızda mevcuttur. İkaz alarm zili zil	Her yıl sivil savunma planı güncellenmekte yangın tertibatları tüm binalarımızda mevcuttur. İkaz alarm zili zil
	yangın ve deprem tatbikatları yılda iki kez yapılmaktadır. Kombi bakımları her yıl yapılmaktadır	Sisteminde vardır, yangın ve deprem tatbikatları yılda iki kez yapılmaktadır. Kombi bakımları her yıl yapılmaktadır	Sisteminde vardır, yangın ve deprem tatbikatları yılda iki kez yapılmaktadır. Kombi bakımları her yıl yapılmaktadır
Diğer araç ve gereçler	-	-	-
Okulun öncülüğünü yaptığı örnek çalışmalar	Anadolu liseliler ailelerle buluşuyor.	Anadolu liseliler ailelerle buluşuyor. Ramazan kolisi yardımı	Anadolu liseliler ailelerle buluşuyor. .Ramazan kolisi yardımı Askıda ekmek projesi
Okulun işbirliği yaptığı kurumlar, konferans, paneller, sunumlar.	İlçeMilli Eğitim, Belediye, Müftülük	İlçeMilli Eğitim, Belediye, Müftülük	İlçeMilli Eğitim, Belediye, Müftülük
Okulun öncülük ettiği iyi işler, organizasyonlar, ödüller.	Ramazan kolisi hazırlama ve dağıtma.	Askıda ekmek uygulaması.	Anadolu liseliler ailelerle buluşuyor. Ramazan kolisi yardımı Askıda ekmek projesi

## 2.8. Dış Çevre Analizi (PESTLE)

### Dışsal Faktörler

#### Fırsatlar

Politik	<ul style="list-style-type: none"> <li>• Yerel Yönetimin eğitim hizmetlerine yönelik duyarlılığı,</li> <li>• Çevremizde kurumsal ve bireysel bazda sürekli gelişmeyi hedefleyen bilinç düzeyinin artıyor olması.</li> <li>• Bakanlığımızda; katılımcı, planlı, gelişimci, şeffaf ve performansa dayalı stratejik yönetim” anlayışına geçme çabaları</li> </ul>
Ekonomik	<ul style="list-style-type: none"> <li>• Okul çevresine eski evlerin yıkılarak modern yapıların yapılıyor olması.</li> <li>• Ekonomik durumları iyi olan velilerin destekleri.</li> </ul>
Sosyolojik	<ul style="list-style-type: none"> <li>• Yakın sosyal çevrede ve şehir ölçeğinde eğitim kurumuna destek olma eğiliminin yüksek olması,</li> <li>• Toplum nezdinde eğitimin gereğine; bilinç ve duyarlılığının artması</li> <li>• Çevremizin aynı sosyal ve kültürel yapıya sahip olması.</li> </ul>

Teknolojik	<ul style="list-style-type: none"> <li>• Teknolojinin eğitim için faydalı olacağı inanç.</li> <li>• Eğitim kullanılan araç-gereçlerde, teknolojik ekipmanlarda veli iletişimde yeni teknolojilerin kullanılması.</li> </ul>
Mevzuat-Yasal	<ul style="list-style-type: none"> <li>• Eğitimde sürekli değişen politikalarının geliştirilmesi.</li> <li>• Eğitimde fırsat eşitliğine yönelik alınan tedbirlerin her geçen gün daha artırılması hususundaki çabalar</li> <li>• Psikolojik, sosyal ve hatta fiziksel şiddetin eğitim ve disiplin aracı olarak kullanılmasına son verilmesi.</li> </ul>
Ekolojik	<ul style="list-style-type: none"> <li>• Konum itibariyle, kentleşmenin getirdiği, trafik, gürültü, sosyal karmaşa gibi olumsuzluklardan görece olarak daha az etkilenmesi.</li> <li>• Doğal ortamların eğitim ortamlarını(okul) olumsuz etkilemesine karşı(soğuk-sıcak-yağış-ulaşım vb.) teknoloji ve tedbirlerin gelişmesi</li> <li>• Tüm toplumlarda artan çevre bilinci</li> </ul>

## 2.9. GZFT (Güçlü, Zayıf, Fırsat, Tehdit) Analizi

Kurumun güçlü ve zayıf yönleri donanım, malzeme, çalışan, iş yapma becerisi, kurumsal iletişim gibi çok çeşitli alanlarda kendisinden kaynaklı olan güçlülükleri ve zayıflıkları ifade etmektedir ve ayrımda temel olarak okul müdürü/müdürlüğü kapsamından bakılarak iç faktör ve dış faktör ayrımı yapılmıştır.

### İçsel Faktörler

**Tablo 14: GZFT (Güçlü, Zayıf, Fırsat, Tehdit) Tabloları**

#### Güçlü Yönler

Öğrenciler	<ul style="list-style-type: none"> <li>• İlçemizdeki en iyi puana sahip öğrencilerin bizim okulumuzda olması,</li> <li>• Sınıf mevcutlarının eğitim-öğretime elverişli olması,</li> <li>• Öğrenci devamsızlık oranının düşük olması,</li> <li>• Disiplin olayının bulunmaması.</li> </ul>
Çalışanlar	<ul style="list-style-type: none"> <li>• Öğretmenlerimizin tamamının kadrolu olması,</li> <li>• Kendini geliştiren, gelişime açık ve teknolojiyi kullanan Öğretmenlerin olması,</li> <li>• Teknolojik alt yapıdan öğretmenlerin yararlanma düzeylerinin yüksek olması.</li> <li>• Genç ve dinamik bir eğitim çalışanlarının bulunması.</li> </ul>
Veliler	<ul style="list-style-type: none"> <li>• Anlayış olarak eğitime değer veren velilerimizin olması,</li> <li>• Velilerle işbirliğinin yapılması.</li> <li>• Yeniliğe ve iletişime açık veli profilinin olması.</li> </ul>
Bina ve Yerleşke	<ul style="list-style-type: none"> <li>• Okulumuzun yeni binasının eğitim öğretim etkinlikleri açısından uygun ortam sunması,</li> <li>• Öğrenci başına düşen açık alan oranının yeterli olması,</li> </ul>
Donanım	<ul style="list-style-type: none"> <li>• Yeterli seviyede eğitim teknoloji ve donanıma sahip olmamız,</li> <li>• Teknolojik donanım ve öğretmenlerin teknolojik birikimlerinin yeterli olması.</li> <li>• Öğretmenlere, sınıflarda teknolojiyi materyal olarak kullanma fırsatının verilmesi,</li> </ul>
Bütçe	<ul style="list-style-type: none"> <li>• Okul Kantin kira gelirimizin düzenli olması,</li> <li>• Kaynak çeşitliliğinin bulunması.</li> </ul>
Yönetim Süreçleri	<ul style="list-style-type: none"> <li>• Öğretmenler kurulunda alınan kararların herkes tarafından benimsenip uygulanabilmesi,</li> <li>• Yönetim tarafından kurum kültürünün oluşturulmuş olması</li> <li>• Okul kararları alınırken paydaşların görüş ve önerilerinin dikkate alınması,</li> </ul>
İletişim Süreçleri	<ul style="list-style-type: none"> <li>• Çalışanlarla ikili iletişim kanallarının açık olması.</li> </ul>
Norm ve Kadro	<ul style="list-style-type: none"> <li>• Okulumuzda yönetici ve öğretmen normlarının doluluk oranının yüksek</li> </ul>

İhtiyacı	olması.
----------	---------

### Zayıf Yönler

Öğrenciler	<ul style="list-style-type: none"> <li>• Bölgesel ve ülke geneli olarak motivasyon ve çalışma eksikliği,</li> <li>• Öğrencilerin okuma alışkanlığının yetersizliği</li> <li>• Öğrencilerimizde çevre ve temizlik bilincinin yetersizliği</li> </ul>
Çalışanlar	<ul style="list-style-type: none"> <li>• Sosyal kültürel faaliyetlerin ilçemizde yetersiz olması,</li> <li>• Öğretmenlerin mesleki gelişimlerini arttırıcı faaliyetlerin azlığı</li> </ul>
Veliler	<ul style="list-style-type: none"> <li>• Okul-veli işbirliğinin istenen düzeyde olmaması,</li> <li>• Veli toplantılarına katılımın beklenen düzeyde olmaması</li> <li>• Velinin aşırı korumacılık anlayışı</li> </ul>
Bina ve Yerleşke	<ul style="list-style-type: none"> <li>• İlçe merkezinden fazla uzak oluşu,</li> </ul>
Donanım	<ul style="list-style-type: none"> <li>• Donanımın eski teknoloji olması.</li> <li>• Akıllı tahtalarımızın Faz1 oluşu ve sürekli olarak arıza vermesi,</li> <li>• Arıza veren akıllı tahtaların tamir bakım onarımının yapılamaması, maddi olarak çok yüksek fiyatlar çıkması, bu bedelin okul aile birliğinden karşılanamaması,</li> </ul>
Bütçe	<ul style="list-style-type: none"> <li>• Ekonomik kaynak yetersizliği,</li> </ul>
Yönetim Süreçleri	<ul style="list-style-type: none"> <li>• Yönetici, öğretmen ve çalışanların motivasyon ve örgütsel bağlılık düzeylerinin istendik seviyede olmaması.</li> </ul>
İletişim Süreçleri	<ul style="list-style-type: none"> <li>• Proje, beceri üretme potansiyelinin düşük olması,</li> <li>• Velilerle yaşanan iletişim sorunları</li> </ul>

### Tehditler

Politik	<ul style="list-style-type: none"> <li>• Okulun yıkılıp yeniden yapılacağı ile ilgili düşünceler.</li> <li>• Eğitim politikalarında çok sık değişiklik yapılması ve eğitim sistemindeki düzenlemelere ilişkin pilot uygulamaların yetersizliği</li> <li>• Personel Politikaları nedeniyle okulumuzda ki destek personel yetersizliği ve bunu telafi edebilecek hizmet alımında yaşanan kaynak sorunu.</li> </ul>
Ekonomik	<ul style="list-style-type: none"> <li>• Sosyal kesimler arasındaki ekonomik ve kültürel kopukluklar,</li> <li>• Velilerin sosyo-ekonomik düzeylerindeki farklılıklar.</li> <li>• Eğitim ve öğretimde kullanılan cihaz ve makinelerin yüksek teknolojilere sahip olması nedeniyle bakım, onarımlarının pahalı olması dolayısıyla okulların maddi yönden zorlanması.</li> </ul>
Sosyolojik	<ul style="list-style-type: none"> <li>• Giderek yoğunluk kazanan ekonomik, sosyal ve kültürel tatmin düzeyi düşük nüfus yoğunlaşmasının baskısı.</li> <li>• Medyanın (tv, internet, magazin, diziler vb.) öğrenciler üzerinde olumsuz etkilerinin olması.</li> <li>• İnsanların çocuklarının eğitimine yönelik duyarlılıklarının aynı oranda olmaması</li> </ul>
Teknolojik	<ul style="list-style-type: none"> <li>• Teknolojik alt yapının yenilenememesi.</li> <li>• Sürekli gelişen ve değişen teknolojileri takip etme zorunluluğundan doğan maddi kaynak sorunu.</li> <li>• E-ortamın güvenliğinin tam sağlanamaması, yersiz, kötüye kullanımları ve yeni gelişen suçlar</li> </ul>

Mevzuat-Yasal	<ul style="list-style-type: none"> <li>Sürekli değişen Eğitim politikaları.</li> <li>Mevzuatın açık, anlaşılır ve ihtiyaca uygun hazırlanmaması nedeniyle güncelleme ihtiyacının sıklıkla ortaya çıkması</li> </ul>
Ekolojik	<ul style="list-style-type: none"> <li>Nüfus rejimindeki istikrarsızlık, artan hareketlilik,</li> <li>Yeni nesillerde çevre bilincine karşı duyarsızlık.</li> </ul>

## 2.10. Tespit Ve İhtiyaçların Belirlenmesi

### Okulumuz Bina ve Alanları

Okulumuzun binası ile açık ve kapalı alanlarına ilişkin temel bilgiler altta yer almaktadır.

### Gelişim ve Sorun Alanları

Gelişim ve sorun alanları ayırımında eğitim ve öğretim faaliyetlerine ilişkin üç temel tema olan Eğitime Erişim, Eğitimde Kalite ve kurumsal Kapasite kullanılmıştır. Eğitime erişim, öğrencinin eğitim faaliyetine erişmesi ve tamamlamasına ilişkin süreçleri; Eğitimde kalite, öğrencinin akademik başarısı, sosyal ve bilişsel gelişimi ve istihdamı da dâhil olmak üzere eğitim ve öğretim sürecinin hayata hazırlama evresini; Kurumsal kapasite ise kurumsal yapı, kurum kültürü, donanım, bina gibi eğitim ve öğretim sürecine destek mahiyetinde olan kapasiteyi belirtmektedir.

Eğitime Erişim	Eğitimde Kalite	Kurumsal Kapasite
Okullaşma Oranı	TYT Başarı	Kurumsal İletişim
Okula Devam/ Devamsızlık	AYT Başarı	Kurumsal Yönetim
Okula Uyum, Oryantasyon	Sınıf Tekrarı	Bina ve Yerleşke
Özel Eğitime İhtiyaç Duyan Bireyler	İstihdam Edilebilirlik ve Yönlendirme	Donanım
Yabancı Öğrenciler	Sosyal, Kültürel ve Fiziksel Gelişim	Temizlik, Hijyen
Hayat boyu Öğrenme	Sosyal Kültürel Gelişim	İş Güvenliği, Okul Güvenliği
	Üniversite Yerleşme Oranları	Taşıma ve servis

Gelişim ve sorun alanlarına ilişkin GZFT analizinden yola çıkılarak saptamalar yapılırken yukarıdaki tabloda yer alan ayırmda belirtilen temel sorun alanlarına dikkat edilmesi gerekmektedir.

### Gelişim ve Sorun Alanlarımız

1.TEMA: EĞİTİM VE ÖĞRETİME ERİŞİM	
1	Okulumuzda devamsızlıktan sınıf tekrarı oranı %0,52 dir.
2	Okulumuza yeni kayıt yapan öğrencilerimize dönem başında üç gün uyum programı uygulanmakta, dönem içerisinde de nakil ve yeni kayıt yapılmış öğrencilerimize yönelik oryantasyon çalışmaları yapılmaya devam edilmektedir.
3	Okulumuzda DYK kursları ve çeşitli egzersiz çalışmaları yapılarak eğitimin sürekliliği sağlanmaya çalışılmaktadır.
4	Okulumuz rehberlik ve psikolojik danışmanlık servisinden tüm öğrencilerimizin ve ailelerinin yararlanması çalışılmaktadır.

<b>2.TEMA: EĞİTİM VE ÖĞRETİMDE KALİTE</b>	
1	Okulumuz %75,81 oranında üniversiteye yerleştirme oranına sahiptir ve bu oranı artırmak üzere çalışmalar devam etmektedir.
2	Okulumuzda öğrenci ve öğretmenlerin sosyal, kültürel ve fiziksel gelişimlerini artırmak için çeşitli geziler ve yarışmalar düzenlenmekte ve bu etkinlikler okul web sitemizde yayınlanmaktadır.
3	Okulumuzdan mezun olan öğrenciler bir üst öğrenimi amaçlamaktadır. Okulumuz aktif olarak mezun öğrencilerimizi takip etmekte ve mezun öğrencilerimizi okula davet ederek görüşmeler yapılmaktadır.
4	Okulumuzda öğrencilerimiz için farklı öğretim yöntemleri uygulanmaktadır.
5	Okulumuzda öğretmen derslikleri mevcut olup Fizik, Kimya, Biyoloji laboratuvarlarımız ve Müzik ve Resim atölyelerimiz vardır. Okulumuzda görsel ve duyuşsal dersler için araç gereçler bulunmaktadır.

<b>3.TEMA: KURUMSAL KAPASİTE</b>	
1	Kurumumuzun kültürünün geliştirilmesi için iletişim kanalları aktif şekilde kullanılmaktadır.
2	Kurumumuzda alışılmışın dışında tüm paydaşların entegre olduğu bir yönetim anlayışı uygulanmaktadır.
3	Kurum binamız konferans salonu ile birlikte tüm birimleri eğitim öğretime uygundur. Yine kurumumuzun ilçe merkezine uzak olması eğitim kalitesini artırma olanağı sağlamaktadır.
4	Kurumumuzda temizlik işlerinde 3 personel çalışmaktadır. Velilerimize yapmış olduğumuz anketler ve yüz yüze görüşmelerde kurumumuzun temizlik konusunda yapmış olduğu çalışmalardan duydukları memnuniyeti ortaya koymaktadır aynı zamanda okulumuz Beyaz Bayrak sahibi bir kurumdur.
5	Okulumuz çevresi İhata duvarları ile çevrili ve güvenlik kameraları ile 24 saat kaydedilmektedir. Okul çıkış kapısında mesai saatleri içerisinde güvenlik personeli bulunmaktadır. İş güvenliği ile ilgili gerekli işaretlemeler ve levhalar asılmış çalışmalar devam etmektedir.
6	Okulumuz taşıma merkezi olup 136 öğrencimiz Taşımali Eğitim kapsamındaki servisler tarafından okulumuza getirilmektedir. Velilerimizin en çok dile getirdikleri konu olan ilçe içinden ulaşım sıkıntılarının giderilmesi için gerekli görüşmeler yapılmıştır.

## BÖLÜM III: GELECEĞE BAKIŞ

Okul Müdürlüğümüzün Misyon, vizyon, temel ilke ve değerlerinin oluşturulması kapsamında öğretmenlerimiz, öğrencilerimiz, velilerimiz, çalışanlarımız ve diğer paydaşlarımızdan alınan görüşler, sonucunda stratejik plan hazırlama ekibi tarafından oluşturulan Misyon, Vizyon, Temel Değerler; Okulumuz üst kurulana sunulmuş ve üst kurul tarafından onaylanmıştır.

### 3.1. Misyonumuz

Geyve Anadolu Lisesi olarak Atatürk ilke ve inkılaplarına bağlı, Cumhuriyet ilkelerinden ödün vermeyen, milli ve manevi değerlerimizi benimsemiş çalışkan, bilgi ve birikimlerini tüm insanlık yararına kullanan, sürekli kendisini yenileyen, bilgili, saygılı ve özgüveni gelişmiş bireyleri yetiştirmek ana gayemizdir.

### 3.2. Vizyonumuz

Topluma ve insanlığa yararlı, bilgili, donanımlı, kendine güvenen, milli değerlerimizi benimsemiş nitelikli(sportif sanatsal ve kültürel yönlerden donanımlı) sağlık çalışanlarını topluma kazandırmaktır.

### 3.3. Temel Değerler

- 1) İnaniyoruz ki öğrencilerimiz bizim geleceğimizdir ve çok değerlidirler.
- 2) Öğrencilerimizin iyi vatandaş, iyi insan olmaları baş hedefimizdir.
- 3) Sürekli gelişme düşüncesinden hareketle, yaratıcılığı ve yenilikleri destekleriz.
- 4) Milletimizin bekası, vatanımızın bölünmezliği olmazsa olmazımızdır.
- 5) Eğitimimizin amacı öğrenciyi geleceğe hazırlamaktır.
- 6) Bizim için karar alma sürecinde katılımcılık, şeffaflık ve eşitlik esastır.
- 7) Eğitimde kaliteyi ön planda tutarız.
- 8) Bilimsellik, çağdaşlık, demokratlık ve hukukun üstünlüğü temel anlayışımızdır.
- 9) Bireysel özgürlükler vazgeçilmezimizdir.
- 10) Görevlerimizi yerine getirirken objektiflik ilkesini uyguluyoruz,
- 11) Tüm ilişkilerde insana saygı esasını uyguluyor; çalışan ve hizmet alanların beklenti duygu ve düşüncelerine değer veriyoruz.
- 12) Kurumsal ve bireysel gelişmenin "Sürekli Eğitim ve İyileştirme" anlayışının uygulanması sonucu gerçekleşeceğine inanıyoruz ve bu doğrultuda eğitim ve iyileştirme sonuçlarını en etkin şekilde değerlendiriyoruz.
- 13) Çalışmalarda etkililik ve verimliliğin ekip çalışmalarıyla sağlanacağı anlayışı kabullenilerek ekip çalışmalarına gereken önemi veriyoruz.
- 14) Kurumsal ve bireysel gelişmelerin bilimsel verilerin uygulama hayatına geçirilmesiyle sağlanacağına inanıyoruz.
- 15) Kurumda çalışmaların bilimsel veriler doğrultusunda ve mevzuatına uygun olarak gerçekleştirildiğinde başarı sağlanacağına inanıyoruz.
- 16) Görev dağılımı ve hizmet sunumunda adil oluruz ve çalışanın katkısını tanıyıp takdir ederiz.
- 17) Eğitime yapılan yatırımı kutsal sayar, her türlü desteği veriyoruz.

## BÖLÜM IV: AMAÇ, HEDEF VE STRATEJİLERİN BELİRLENMESİ

### 4.1. Amaçlar, Hedefler, Performans Göstergeleri ve Stratejiler

Eğitim ve öğretime erişim okullaşma ve okul terki, devam ve devamsızlık, okula uyum ve oryantasyon, özel eğitime ihtiyaç duyan bireylerin eğitime erişimi, yabancı öğrencilerin eğitime erişimi ve hayat boyu öğrenme kapsamında yürütülen faaliyetlerin ele alındığı temadır.

**Stratejik Amaç 1:** A1. Öğrencilerin eğitim ve öğretime etkin katılımlarıyla süreci tamamlamalarını sağlamak

**Stratejik Amaç 2:** A2. Öğrencilerin ilgi, yetenek ve akademik becerileri doğrultusunda üst öğretime hazırlanması, yaratıcı, yenilikçi, girişimci, üretken, kalkınmaya destek veren, bireyler olarak yetiştirilmesi sağlanacaktır.

**Stratejik Amaç 3:** Okulların kurumsal kapasite ve yeterlilikleri verimli ve sürdürülebilir bir şekilde geliştirilecektir.

H1.1. Öğrencilerin okula erişim, devam ve okulu tamamlama oranları artırılabacaktır.

H1.2. Öğrencilerin ders dışı etkinliklere katılım oranları artırılabacaktır

H2.1. Öğrencilerin derslerdeki akademik başarısı artırılabacaktır

H2.2. Öğrencilerin ilgi, beceri ve yetenekler geliştirilerek üst öğrenime yerleşen öğrenci oranını Artırmak

H2.3. Öğrencilerin akademik başarısının artırılması ve yaşam becerilerinin geliştirilmesi için rehberlik faaliyetleri güçlendirilecektir.

H2.4. Öğrencilerin ulusal/uluslararası projelere katılım oranları ve hareketlilik sayısı yükseltilerek beceri temelli yabancı dil öğrenme yeterlilikleri artırılabacaktır.

H3.1. Okulun fiziki mekânları ihtiyaç ve hedefleri doğrultusunda iyileştirilmesi sağlanacaktır.

H3.2. Okul yöneticilerinin ve öğretmenlerin mesleki gelişimleri ve motivasyonları güçlendirilecektir.

H3.3. Eğitim ve öğretimin sağlıklı ve güvenli bir ortamda gerçekleştirilmesi için okul sağlığı ve güvenliği Geliştirilecektir

H3.4. İklim değişikliğinin olumsuz etkilerini azaltmak ve çevresel sürdürülebilirliği sağlamak için tasarruf tedbirleri kapsamında enerji verimliliği artırılabacaktır.

## Performans Göstergeleri

<b>Amaç 1</b>	A1. Öğrencilerin eğitim ve öğretime etkin katılımlarıyla süreci tamamlamalarını sağlamak						
<b>Hedef 1.1</b>	H1.1. Öğrencilerin okula erişim, devam ve okulu tamamlama oranları artırılabacaktır						
<b>Performans Göstergeleri</b>	Hedefe Etkisi (%)	Plan Dönemi Başlangıç Değeri	2024	2025	2026	2027	2028
PG1.1.1. Bir eğitim ve öğretim yılında devamsızlık süresi 20 günden fazla olan öğrenci oranı (% 4)	15	4	3	2	1	0	0
PG1.1.2. Bir eğitim ve öğretim yılında sınıf tekrar eden öğrenci oranı (% 1)	15	1	1	0	0	0	0
PG1.1.3. Bir eğitim ve öğretim yılında örgün eğitimden ayrılan öğrenci oranı (% 0,3)	15	0,3	0,3	0,2	0,2	0,1	0
PG1.1.4. Okula kayıt olanların mezun olma oranı (%99)	15	99	99	100	100	100	100
PG1.1.5. Bir eğitim ve öğretim yılında destekleme ve yetiştirme kurslarına kayıt yaptıran öğrenci oranı (% 83)	15	83	84	85	86	87	88
PG1.1.6. Destekleme ve yetiştirme kurslarındaki toplam ders saatinin 1/5'ine devam etmeyen öğrenci oranı (% 50)	15	50	48	45	43	40	35
PG1.1.7 Telafi eğitiminden faydalanan öğrenci sayısı 1	10	1	1	1	1	0	0
<b>Stratejiler</b>	<p>S1. Öğrencilerin devamsızlık nedenleri belirlenecek, öğrenci ve veli iş birliğiyle bu nedenleri ortadan kaldırmaya yönelik çalışmalar yürütülecektir.</p> <p>S2. Öğrenci devamsızlığının olumsuz etkilerini azaltmaya yönelik eksik kazanımların giderilmesi amacıyla sosyal etkinlikler, uzaktan öğrenme olanaklarına ilişkin farkındalık çalışmaları gibi telafi tedbirleri alınacaktır.</p> <p>S3. Okula aidiyeti artırmak amacıyla diğer kurumlarla iş birliği yapılarak ortamının öğrencilerin akademik, sosyal, kültürel, sanatsal ve sportif faaliyetlere katılımı sağlanacaktır.</p> <p>S4. Sınıf tekrarı nedenleri araştırılarak buna yönelik önleyici tedbirler geliştirilecektir.</p> <p>S5. DYK kurslarına devamsızlık nedenleri araştırılarak devamsızlığı azaltacak çalışmalar</p>						



	<p>yapılacaktır.</p> <p>S6. Öğrencilerin örgün eğitimden ayrılma nedenleri araştırılıp okul kaynaklı nedenlerin ortadan kaldırılmasına yönelik tedbirler alınacaktır.</p> <p>S7. Özel eğitim ihtiyacı olan öğrencilerin uygun alanda eğitim alabilmeleri için rehberlik ve yönlendirme faaliyetleri yapılacaktır.</p> <p>S8. Öğrencilerin okula, okul kültürüne ve eğitim alacakları alana uyumunu güçlendirmek için çalışmalar yürütülecektir.</p> <p>S9. Tam öğrenme modeli benimsenip öğrenme eksiklikleri ve kayıpları olan öğrencilere yönelik bireysel çalışmalar yapılacaktır.</p>
--	---

<b>Amaç 1</b>	Öğrencilerin eğitim ve öğretime etkin katılımlarıyla tamamlamalarını sağlamak.						
<b>Hedef 1.2</b>	H1.2. Öğrencilerin ders dışı etkinliklere katılım oranları artırılabacaktır.						
<b>Performans Göstergeleri</b>	Hedefe Etkisi (%)	Plan Dönemi Başlangıç İç Değeri	2024	2025	2026	2027	2028
PG1.2.1. Bir eğitim ve öğretim yılında bilimsel, sosyal, kültürel, sanatsal ve sportif alanlarda kurum içi ve kurum dışı faaliyete katılan öğrenci oranı (%70)	25	70	72	74	76	78	80
PG1.2.2. Bir eğitim ve öğretim yılında sosyal sorumluluk ve toplum hizmeti çalışmaları faaliyetine katılan öğrenci oranı (%100)	25	100	100	100	100	100	100
PG1.2.3. Bir eğitim ve öğretim yılında yerel, ulusal ve uluslararası proje, yarışma vb. etkinliklere katılan öğrenci oranı (%40)	25	40	42	44	46	48	50

PG1.2.4. Bir eğitim ve öğretim yılında üniversitelerde yürütülen bilimsel, sosyal, kültürel, sanatsal ve sportif alanlardaki faaliyetlere katılan öğrenci oranı (%10)	25	10	12	14	16	18	20
Stratejiler	<p>S1. Her bir öğrencinin bir kulüp faaliyetinde aktif olarak yer alması sağlanarak kulüp faaliyetlerinin etkinliği artırılacaktır.</p> <p>S2. Öğrencilerin seviyelerine uygun olarak toplumsal sorunların çözümüne katkı sağlamak amacıyla afet ve acil durum, çevre, eğitim, spor, kültür ve turizm, sağlık ve sosyal hizmetler alanlarında toplum hizmeti faaliyetlerine katılımları artırılacaktır.</p> <p>S3. Öğrencilerin yerel, ulusal ve uluslararası proje ve yarışmalara katılmaları teşvik edilecektir.</p> <p>S4. Okulda oluşturulacak öğrenci kulüpleri aracılığıyla yerel düzeyde etkinliklerin düzenlenmesi sağlanacaktır.</p> <p>S5. Üniversitelerle iş birliği yaparak öğrencilerimizin yükseköğretimi tanımlarını ve Üniversitelerde yürütülen bilimsel, sosyal, kültürel, sanatsal ve sportif alanlardaki faaliyetlere katılmaları sağlanacaktır.</p>						

Amaç 2	Öğrencilerin ilgi, yetenek ve akademik becerileri doğrultusunda üst öğretime hazırlanması, yaratıcı, yenilikçi, girişimci, üretken, kalkınmaya destek veren, bireyler olarak yetiştirilmesi sağlanacaktır.						
Hedef 2.1	H2.1. Öğrencilerin derslerdeki akademik başarısı artırılacaktır.						
Performans Göstergeleri	Hedefe Etkisi (%)	Plan Dönemi Başlangıç Değeri	2024	2025	2026	2027	2028
PG2.1. 1. Matematik dersi yıl sonu başarı puanı (60)	20	60	62	65	67	69	70

PG2.1.2. Türkçe dersi yıl sonu başarı puanı (65)	15	65	70	71	72	73	74
PG2.1.3. Sosyal bilimler alan dersleri yıl sonu başarı puanı(70)	15	70	71	72	73	74	75
PG2.1.4. Fen bilimleri alan dersleri yıl sonu başarı puanı (55)	20	55	57	60	62	65	68
PG2.1.5. Yabancı dil dersleri yıl sonu başarı puanı (65)	15	65	67	69	71	73	75
PG2.1.6. Öğrenci başına okunan kitap ortalaması (5)	15	5	6	8	10	11	12
Stratejiler	<p>S1. Öğrencilerin kazanım eksiklikleri tespit edilerek destekleme ve yetiştirme kurslarıyla akademik yeterliklerinin artırılması sağlanacaktır.</p> <p>S2. Bakanlığın hazırladığı dijital platformlar aracılığıyla öğrencilerin tamamlayıcı ve destekleyici eğitim almaları sağlanacaktır.</p> <p>S3. Okulda düzenlenen münazara, panel vb. etkinlikler vasıtasıyla öğrencilerin dili kullanma ve kendilerini ifade etme becerileri geliştirilecektir.</p> <p>S4. Öğrencilerin kitap okumasını teşvik etmek için etkinlikler düzenlenecektir.</p> <p>S5. Okul içinde makale, kompozisyon yazma, resim yapma vb. yarışmalar düzenlenecek ve öğrencilerin ödüllendirilmesi sağlanacaktır.</p> <p>S6. Derslerde proje tabanlı yöntem kullanılarak öğrencilerin analiz, sentez ve değerlendirme becerilerinin geliştirilmesi sağlanacaktır.</p> <p>S7. Her bir öğrencinin hazırbulunuşluk seviyesine uygun en az bir proje ve etkinliğe katılması sağlanacaktır.</p>						

Amaç 1	<p>A2. Öğrencileri ilgi, yetenek ve akademik becerileri doğrultusunda üst öğretime hazırlanması, yaratıcı, yenilikçi, girişimci, üretken, medeniyet ve kalkınmaya destek veren, ekonomiye değer</p> <p>Katan bireyler olarak yetiştirilmesi sağlanacaktır.</p>
--------	--

Hedef	2.2. Öğrencilerin ilgi, beceri ve yetenekler geliştirilerek üst öğrenime yerleşen öğrenci oranını artırmak						
Performans Göstergeleri	Hedefe Etkisi (%)	Plan Dönemi Başlangıç İç Değeri	2024	2025	2026	2027	2028
PG2.2.1. Bir üst öğrenime yerleşen öğrenci oranı (65)	15	65	66	67	68	69	70
PG2.2.2. Ön lisans programlarına yerleşen öğrenci oranı(35)	15	35	34	33	32	31	30
PG2.2.3. Kariyer rehberliği faaliyetlerine katılan dair ulaşılan öğrenci sayısı (135)	15	135	140	145	150	155	160
PG2.2.4. Tercih danışmanlığı faaliyetlerinde yararlanan öğrenci sayısı(105)	15	105	110	115	120	125	130
PG2.2.5. Kariyer rehberliği kapsamında yapılan faaliyet sayısı(12)	10	12	13	14	15	16	17
PG 2.2.6 Yüksek Öğretim Kurumları Sınavlarında (TYT)- de ilk 500- 1000- 5000- 10000'de yer alan öğrenci sayısı	15	0	0	1	2	3	4
PG 2.2.7 Yüksek Öğretim Kurumları Sınavlarında (AYT) ilk 500- 1000- 5000- 10000'de yer alan öğrenci sayısı	15	0	0	1	2	3	4
Stratejiler	<p>S1. Destekleme ve yetiştirme kurslarıyla öğrencilerin genel derslerdeki yeterlilikleri artırılacaktır.</p> <p>S2. Öğrencilere yönelik bakanlığın hazırlamış olduğu dijital platformlar aracılığı ile yüz yüze eğitime destek olmak üzere uzaktan eğitim imkânları oluşturulacaktır.</p> <p>S3. Öğrencileri ilgi, yetenek ve ihtiyaçları doğrultusunda bir üst öğrenim programına hazırlayacak mesleki ve eğitsel rehberlik faaliyetleri yürütülecektir.</p> <p>S4 Üniversitelerle iş birliği yaparak öğrencilerimizin yükseköğretimi tanınmalarını,</p>						

üniversitelerin imkanlarından yararlanabilmeleri artırılması sağlanacaktır. S5 Kariyer rehberliği kapsamında yapılan faaliyet (panel, mezun buluşmaları, lisans programları tanıtımları v.b) sayıları arttırılacaktır.

<b>Amaç 2</b>	A2. Öğrencileri ilgi, yetenek ve akademik becerileri doğrultusunda üst öğretime hazırlanması, yaratıcı, yenilikçi, girişimci, üretken, kalkınmaya destek veren bireyler olarak yetiştirilmesi sağlanacaktır.						
<b>Hedef</b>	H2.3. Öğrencilerin akademik başarısının arttırılması ve yaşam becerilerinin geliştirilmesi için rehberlik faaliyetleri güçlendirilecektir.						
<b>Performans Göstergeleri</b>	Hedefe Etkisi (%)	Plan Dönemi Başlangıç Değeri	2024	2025	2026	2027	2028
PG2.3.1. Öğrenci görüşmeleri oranı	20	40	45	50	55	60	65
PG2.3.2. Veli görüşmeleri oranı	20	20	25	30	35	40	45
PG2.3.3. Öğretmen görüşmeleri sayısı	20	15	20	25	30	35	40
PG2.3.4. Düzenlenen etkinlik sayısı	20	10	12	14	16	18	20
PG2.3.5. Bireysel ve grup başarısını arttırma uygulamaları sayısı	20	5	8	11	14	17	20
<b>Stratejiler</b>	<p>S1. Eğitsel/kişisel rehberlik çalışmaları kapsamında öğrencilerin eksikleri ihtiyaçları tespit edilerek bu ihtiyaçların giderilmesi için birey/grup bazlı planlamaların yapılması sağlanacaktır.</p> <p>S2. Sınıf rehber öğretmen ve okul rehber öğretmen arasındaki çalışma iş birliği güçlendirilerek sağlıklı ruh yapısına sahip, kendisini keşfetmeyi öğrenmiş mutlu bireyler yetiştirmeyi sağlamak amacıyla etkinlikler/uygulamalar gerçekleştirilecektir.</p> <p>S3. Rehberlik faaliyetlerinin kapsamı ve önemi ile ilgili öğretmenlere yönelik farkındalık çalışmaları yürütülecektir.</p> <p>S4. Öğrencilerin yaş dönem özellikleri, bu</p>						

	dönemde karşılaşılabilecek sorunlar ve bu sorunlarla baş etme, öğrenci- veli sağlıklı iletişim kurma yöntemleriyle ilgili velilere yönelik etkinlikler düzenlenecektir.
--	---

<b>Amaç 2</b>	A2. Öğrencileri ilgi, yetenek ve akademik becerileri doğrultusunda üst öğretime hazırlanması, yaratıcı, yenilikçi, girişimci, üretken, kalkınmaya destek veren bireyler olarak yetiştirilmesi sağlanacaktır.						
<b>Hedef</b>	H2.4. Öğrencilerin ulusal/uluslararası projelere katılım oranları ve hareketlilik sayısı yükseltilerek beceri temelli yabancı dil öğrenme yeterlilikleri arttırılacaktır.						
<b>Performans Göstergeleri</b>	Hedefe Etkisi (%)	Plan Dönemi Başlangıç İç Değeri	2024	2025	2026	2027	2028
PG2.4.1. Yabancı dil öğrenme yeterliklerini geliştirmeye yönelik açılacak kurs sayısı (4)	4	2	2	2	2	2	2
PG2.4.2. Yabancı dil öğrenme yeterliklerini geliştirmeye yönelik açılan kurslara katılan öğrenci oranı (%80)	80	81	82	83	84	85	85
PG2.4.3. Öğrencilere yabancı dil bilmenin önemini ve gerekliliğini anlatan seminer sayısı (8)	8	1	1	1	2	2	2
PG2.4.4. Yabancı dil dersi yılsonu puan ortalaması(65)	65	66	68	70	71	73	75
PG2.4.5. Ulusal ve uluslararası hareketlilik programları/ projeleri bilgilendirme toplantılarına katılım oranı (%50)	50	52	54	56	57	58	60
PG2.4.6. Bir eğitim öğretim döneminde hazırlanan ulusal veya uluslararası proje sayısı(20)	20	20	21	22	23	23	24

Stratejiler	<p>S1.Öğrencilerin yabancı dil öğrenme yeterliliklerini geliştirmeye yönelik kurslar açılacaktır.</p> <p>S2.Öğrencilere yabancı dil bilmenin önemini ve gerekliliğini anlatan seminerler düzenlenecektir.</p> <p>S3.Öğrencilerin yabancı dil eğitimine yönelik olarak düzenlenen konferanslara katılımları sağlanacaktır.</p> <p>S24.Yabancı dil eğitimine yönelik dijital içerikler ve platformlardan haberdar olmaları sağlanacaktır.</p> <p>S5.Yabancı dil eğitimini destekleyen uluslararası projelerin ve hareketliliklerin tanıtımını yaparak öğretmen ve öğrencinin motivasyonu sağlanacaktır.</p> <p>S6.Duvar panoları, afişler, vb. uygulamalarla okulun fiziki alanlarında yabancı dilin yazılı olarak ön plana çıkartılması sağlanacaktır.</p> <p>S7.Tüm Kademelerdeki öğrencilere pratik yapma imkânı sağlayan materyallerin bulunduğu yabancı dil sınıfı ya da atölyesi oluşturulacaktır.</p> <p>S8.Yabancı dil etkinlikleri kapsamında öğrenci kulüpleri oluşturulacaktır.</p>
-------------	--

Amaç 3	A3. Okulların kurumsal kapasite ve yeterlilikleri verimli ve sürdürülebilir bir şekilde geliştirilecektir.						
Hedef	H3.1. Okulun fiziki mekânları ihtiyaç ve hedefleri doğrultusunda iyileştirilmesi sağlanacaktır.						
Performans Göstergeleri	Hedefe Etkisi (%)	Plan Dönemi Başlangıç Değeri	2024	2025	2026	2027	2028
PG3.1.1. İyileştirilen fiziki mekân (derslik, spor salonu, kütüphane, pansiyon vb.) sayısı (5)	30	5	5	6	6	7	7
PG3.1.2. Fiziksel mekanların temizlik ve hijyenine ilişkin memnuniyet oranı (%98)	40	42	45	47	50	55	60
PG3.1.3. Altyapı ve donatım eksikliği bulunan fiziksel birim sayısı	30	10	8	6	4	2	0

<b>Stratejiler</b>	<p>S1. Okulun fiziki mekânlarının durum tespiti yapılacak ve iyileştirilme için önceliklendirilmiş bir plan doğrultusunda çalışmalar yapılacaktır.</p> <p>S2. Fiziki mekânların iyileştirilmesi için kamu idareleri, belediyeler ve işverenlerle iş birlikleri yapılacaktır.</p> <p>S3. Bilişim altyapısını güçlendirme çalışmaları yapılacaktır.</p> <p>S4. Temizlik ve hijyen memnuniyet düzeyi belirlemek için anketler uygulanarak yapılacak değerlendirmeler sonucunda gerekli tedbirler alınacaktır.</p>
--------------------	--

<b>Amaç 3</b>	A3. Okulların kurumsal kapasite ve yeterlilikleri verimli ve sürdürülebilir bir şekilde geliştirilecektir.						
<b>Hedef</b>	H3.2. Okul yöneticilerinin ve öğretmenlerin mesleki gelişimleri ve motivasyonları güçlendirilecektir.						
<b>Performans Göstergeleri</b>	Hedefe Etkisi (%)	Plan Dönemi Başlangıç İç Değeri	2024	2025	2026	2027	2028
PG3.2.1. Hizmet içi eğitim alan yönetici oranı (%100)	40	100	100	100	100	100	100
PG3.2.2 Hizmet içi eğitim alan öğretmen oranı (%100)	30	100	100	100	100	100	100
PG3.2.3. Uzaktan hizmet içi eğitime katılan öğretmen oranı (%100)	30	100	100	100	100	100	100
<b>Stratejiler</b>	<p>S1. Okul yöneticilerinin ve öğretmenlerin mesleki gelişim ihtiyaçları tespit edilerek, bu ihtiyaçları gidermeye yönelik bir mesleki gelişim planı hazırlanacaktır.</p> <p>S2. Okul yöneticilerinin ve öğretmenlerin uzaktan hizmet içi eğitimlere katılmaları teşvik edilecektir.</p> <p>S3. Okul personelinin motivasyon, iş doyum ve kurumsal bağlılık düzeylerini artıracak çalışmalar yapılacaktır.</p>						



<b>Amaç 3</b>	A3. Okulun amaçlarına ulaşmasını sağlayacak kurumsal imkân ve yetkinlikler verimli ve sürdürülebilir bir şekilde Geliştirilecektir.						
<b>Hedef</b>	H3.3. Eğitim ve öğretimin sağlıklı ve güvenli bir ortamda gerçekleştirilmesi için okul sağlığı ve güvenliği geliştirilecektir						
<b>Performans Göstergeleri</b>	Hedefe Etkisi (%)	Plan Dönemi Başlangıç İç Değeri	2024	2025	2026	2027	2028
PG3.3.1. Okulda yaşanan kaza sayısı(0)	10	0	0	0	0	0	0
PG3.3.2. Bağımlılıkla mücadele ile ilgili konularda eğitim alan öğrenci, öğretmen ve veli oranı (kırılım yapılacak)60	8	60	62	64	66	68	70
PG3.3.3.Akran zorbalığı ve siber zorbalıkla ilgili konularda eğitim alan öğrenci ve öğretmen sayısı (kırılım yapılacak) % 100	8	60	65	70	80	90	100
PG3.3.4. Sağlıklı beslenme ve obezite ile ilgili konularda verilen eğitim alan öğrenci, öğretmen ve veli oranı (kırılım yapılacak) % 100	8	60	65	70	80	90	100
PG3.3.5. Hijyen, gıda güvenliği, bulaşıcı hastalıklar ile ilgili konularda verilen eğitim alan öğrenci, öğretmen ve veli oranı (kırılım yapılacak) % 100	8	60	65	70	80	90	100
PG3.3.6. Disiplin kuruluna sevk edilen olay sayısı(10)	8	10	8	6	4	2	0
PG3.3.7. Afete hazırlık eğitimlerine katılan öğrenci ve öğretmen oranı (kırılım yapılacak) 652	10	70	75	80	85	93	100
PG3.3.8. İlk yardım eğitimlerine katılan öğrenci ve öğretmen oranı(kırılım yapılacak) 657	10	70	75	80	85	93	100

PG3.3.9 Sivil savunma eğitimlerine katılan öğrenci ve öğretmen oranı (kırılım yapılacak) 657	10	70	75	80	85	93	100
PG3.3.10. Afet ve acil durum tatbikat sayısı(2)	10	2	2	3	3	4	4
PG3.3.11. Onur belgesi alan öğrenci sayısı(81)	10	81	82	83	84	85	86
Stratejiler	<p>S1. Öğrenci, öğretmen ve velilerde farkındalık oluşturmak için bağımlılıkla mücadele, akran zorbalığı, siber zorbalık, sağlıklı beslenme ve obezite, hijyen, bulaşıcı hastalıklar ve gıda güvenliği gibi konularda alan uzmanları ile iş birliğinde eğitimler düzenlenecektir.</p> <p>S2. Okulda yaşanan disiplin olaylarının nedeni rehber öğretmen koordinasyonunda sınıf rehber öğretmeni ve öğrencilerin diğer öğretmenleriyle iş birliğinde tespit edilerek bu konuda çalışmalar yapılarak öğrencilerin ve velilerin farkındalıkları artırılacaktır.</p> <p>S3. Başarılı ve örnek davranış sergileyen öğrencilerin onur belgesiyle ödüllendirilmesi ve bu öğrencilerin diğer öğrencilere örnek olması sağlanacaktır.</p> <p>S4. Doğa, insan ve teknoloji kaynaklı (deprem, sel, heyelan, yangın, çığ ve salgın hastalıklar vd.) afetlere karşı gerekli tedbirlerin alınması için çalışmalar yapılacaktır.</p> <p>S5. Doğa, insan ve teknoloji kaynaklı (deprem, sel, heyelan, yangın, çığ ve salgın hastalıklar vd.) konularında alan uzmanları ile iş birliğinde öğretmen, öğrenci ve velilere farkındalık eğitimleri verilecektir.</p> <p>S6. Sivil savunma alanında öğrenci kulüp faaliyetleri kapsamında etkinlikler düzenlenecektir. S7. Okulun afet ve acil durum eylem planının güncel tutulması sağlanacaktır. S8. Afet ve acil durum tatbikatları düzenlenecektir.</p>						

<b>Amaç 3</b>	A3. Okulun amaçlarına ulaşmasını sağlayacak kurumsal imkân ve yetkinlikler verimli ve sürdürülebilir bir şekilde geliştirilecektir.						
<b>Hedef</b>	H3.4. İklim değişikliğinin olumsuz etkilerini azaltmak ve çevresel sürdürülebilirliği sağlamak için tasarruf tedbirleri kapsamında enerji verimliliği artırılabilecektir.						
<b>Performans Göstergeleri</b>	Hedefe Etkisi (%)	Plan Dönemi Başlangıç İç Değeri	2024	2025	2026	2027	2028
PG3.4.1. Elektrik tüketimi (35203,08.kw)	25	35203	35000	34500	34000	33500	33000
PG3.4.2 Su tüketim miktarı (1511,m3)	25	1544	1500	1450	1400	1350	1300
PG3.4.3. Doğalgaz/akaryakıt/kömür tüketim miktarı (15,278,27.m3/lt/kg)	25	15278	15000	14750	14500	14200	13800
PG3.4.4. Bakım ve onarımı yapılan alan-tesisat sayısı	25	1	2	2	3	3	3
<b>Stratejiler</b>	<p>S1. Okul elektrik, su ve yakıt tüketimi miktar ve tutar olarak izlenerek tüketimi artıran unsurlar araştırılacak ve verimliliği artıracak tedbirler alınacaktır.</p> <p>S2. Tasarruf tedbirleri kapsamında enerji verimliliği ile ilgili farkındalık çalışmaları yapılacaktır.</p> <p>S3. Enerji tasarrufunun sağlanması için atölye ve laboratuvarlarda tedbir alınmasına yönelik çalışmalar yapılacaktır.</p> <p>S4. Enerji tasarrufuna yönelik proje geliştirilecektir.</p> <p>S5. Yenilenebilir enerji kaynaklarından daha fazla yararlanmak için çalışmalar yapılacaktır.</p>						

## V. BÖLÜM: MALİYETLENDİRME

Okul Müdürlüğümüzün 2024-2028 Stratejik Planı'nın maliyetlendirilmesi sürecindeki temel gaye, stratejik amaç, hedef ve stratejilerin gerektirdiği maliyetlerin ortaya konulması suretiyle politika tercihlerinin ve karar alma sürecinin rasyonelleştirilmesine katkıda bulunmaktır. Bu sayede, stratejik plan ile bütçe arasındaki bağlantı güçlendirilecek ve harcamaların önceliklendirilme süreci iyileştirilecektir.

**Bu temel gayeden hareketle planın tahmini maliyetlendirilmesi şu şekilde yapılmıştır:**

- Hedeflere ilişkin eylemler durum analizi çalışmaları sonuçlarından hareketle birimlerin katılımlarıyla tespit edilmiştir,
- Eylemlere ilişkin maliyetlerin bütçe dağılımları yapılmadan önce genel yönetim giderleri ayrılmıştır,
- STK, belediye kantin katkıları ile okul aile birliklerinin katkıları ve bağışlar
- Eylemlere ilişkin tahmini maliyetler belirlenmiştir,
- Eylem maliyetlerinden hareketle hedef maliyetleri belirlenmiştir,
- Hedef maliyetlerinden yola çıkılarak amaç maliyetleri belirlenmiş ve amaç maliyetlerinden de stratejik plan maliyeti belirlenmiştir.

Okul aile birliklerinin yıllık bütçe artışları ve eğilimleri dikkate alındığında Okul Müdürlüğümüzün 2024-2028 Stratejik Planı'nda yer alan stratejik amaçların gerçekleştirilebilmesi için tabloda da belirtildiği üzere beş yıllık süre için tahmini **3580000 TL'lik** kaynağın elde edileceği düşünülmektedir.

### 2024-2028 Stratejik Planı Faaliyet/Proje Maliyetlendirme Tablosu

Amaç ve Hedef	2024	2025	2026	2027	2028	Toplam Maliyet
<b>Amaç 1</b>	<b>180000</b>	<b>200000</b>	<b>300000</b>	<b>400000</b>	<b>500000</b>	<b>1580000</b>
Hedef 1.1	100000	100000	200000	250000	300000	<b>950000</b>
Hedef 1.2	80000	100000	100000	150000	200000	<b>620000</b>
<b>Amaç 2</b>	<b>200000</b>	<b>300000</b>	<b>400000</b>	<b>500000</b>	<b>600000</b>	<b>2000000</b>
Hedef 2.1	50000	75000	100000	125000	150000	500000
Hedef 2.2	50000	75000	100000	125000	150000	500000
Hedef 2.3	50000	75000	100000	125000	150000	500000

Hedef 2.4	50000	75000	100000	125000	150000	500000
<b>Amaç 3</b>						
Hedef 3.1	-	-	-	-	-	-
Hedef 3.2	-	-	-	-	-	-
Hedef 3.3	-	-	-	-	-	-
Hedef 3.4	-	-	-	-	-	-
<b>Amaç Toplam</b>	<b>380000</b>	<b>500000</b>	<b>7000000</b>	<b>700000</b>	<b>1100000</b>	<b>35800000</b>

## VI. BÖLÜM:İZLEME VE DEĞERLENDİRME

Okulumuz Stratejik Planı izleme ve değerlendirme çalışmalarında 5 yıllık Stratejik Planın izlenmesi ve 1 yıllık gelişim planının izlenmesi olarak ikili bir ayrıma gidilecektir.

Stratejik planın izlenmesinde 6 aylık dönemlerde izleme yapılacak denetim birimleri, il ve ilçe millî eğitim müdürlüğü ve Bakanlık denetim ve kontrollerine hazır halde tutulacaktır.

Yıllık planın uygulanmasında yürütme ekipleri ve eylem sorumlularıyla aylık ilerleme toplantıları yapılacaktır. Toplantıda bir önceki ayda yapılanlar ve bir sonraki ayda yapılacaklar görüşülüp karara bağlanacaktır.

Stratejik planlarda yer alan amaç ve hedeflere ulaşma durumlarının tespiti ve bu yolla stratejik planlardaki amaç ve hedeflerin gerçekleştirilebilmesi için gerekli tedbirlerin alınması izleme ve değerlendirme ile mümkün olmaktadır. İzleme, stratejik plan uygulamasının sistematik olarak takip edilmesi ve raporlanmasıdır. Değerlendirme ise, uygulama sonuçlarının amaç ve hedeflere kıyasla ölçülmesi ve söz konusu amaç ve hedeflerin tutarlılık ve uygunluğunun analizidir.

İzleme ve değerlendirme sürecine yön verecek temel ilkeleri “Katılımcılık, Saydamlık, Hesap verebilirlik, Bilimsellik, Tutarlılık ve Nesnellik” olarak ifade edilebilir.

Okulumuzun girdi ve çıktılarının insan oluşu, ürünlerinin değerinin kısa vadede belirlenememesine ve insan unsurundan kaynaklı değişkenliğin ve belirsizliğin fazla olmasına yol açmaktadır. Bu durumda sadece nicel yöntemlerle yürütülecek izleme ve değerlendirmelerin eğitsel olgu ve durumları açıklamada yetersiz kalabilmesi söz konusudur. Nicel yöntemlerin yanında veya onlara alternatif olarak nitel yöntemlerin de uygulanmasının daha zengin ve geniş bir bakış açısı sunabileceği belirtilebilir.

Belirtilen temel ilkeler ve veri analiz yöntemleri doğrultusunda birlikte okulumuz 2024-2028 Stratejik Planı İzleme ve Değerlendirme Modeli'nin çerçevesini;

1. Performans göstergeleri ve stratejiler bazında gerçekleşme durumlarının belirlenmesi,
  2. Performans göstergelerinin gerçekleşme durumlarının hedeflerle kıyaslanması,
  3. Stratejiler kapsamında yürütülen faaliyetlerin Bakanlık faaliyet alanlarına dağılımının belirlenmesi,
  4. Sonuçların raporlanması ve paydaşlarla paylaşımı,
  5. Hedeflerden sapmaların nedenlerinin araştırılması,
  6. Alternatiflerin ve çözüm önerilerinin geliştirilmesi
- süreçleri oluşturmaktadır.

## İzleme ve Değerlendirme Sürecinin İşleyişi

İzleme ve değerlendirme sürecinin işleyişi ana hatları ile aşağıdaki şekilde özetlenmiştir.

İlçe Milli Eğitim 2024–2028 Stratejik Planı'nda yer alan performans göstergelerinin gerçekleşme durumlarının tespiti yılda iki kez yapılacaktır. Performans hedeflerinin gerçekleşme durumları hakkında hazırlanan “stratejik plan izleme raporu” Okul Müdürü, müdür yardımcıları ve kurum içi paydaşların görüşüne sunulacaktır. Bu aşamada amaç, varsa öncelikle yıllık hedefler olmak üzere, hedeflere ulaşılmasının önündeki engelleri ve riskleri belirlemek ve yıllık hedeflere ulaşılmasını sağlamak üzere gerekli görülebilecek tedbirlerin alınmasıdır.

Yılın tamamına ilişkin ikinci izleme kapsamında ise performans göstergeleri ve stratejiler ile ilgili yıl sonu gerçekleşme durumlarına ait veriler toplanarak konsolide edilecektir.

Hedeflerin ve ilgili performans göstergeleri ile risklerin takibi, hedeflerin gerçekleşme sonuçlarının harcama birimlerinden alınarak konsolide edilmesi, analizi, değerlendirilmesi ve üst yöneticiye sunulması ise Müdür yardımcısının sorumluluğundadır.

Yukarıda sunulan Geyve Anadolu Lisesi Mdrlg 2024–2028 Yılı Stratejik Planı 56 (Elliltı) sahifeden ibaret olup, tarafımdan incelenmiř ve imza altına alınmıřtır.

Ferhat ERSİN

Okul Mdr

UYGUNDUR

...../...../2024

Mehmet DOĐAN

İle Millî Eđitim Mdr